

INDHOLDSFORTEGNELSE:

Til Trolldheimen gjennom Kvikne—Opdal—Sundalen, af frk. Pauline Bjørnstad	s. 1
En gammel fjeldvei fra Snaasen—Liderne, af stiftsprovst Skavlán	- 11
„Ei blot til lyst“, af stud. jur. Ludvig Saxe	- 13
Ogdalen—Skjækervand—Snaasen, af Leif og August Gleditsch	- 15
Høibakken og Lysøesund, af A. S.	- 22
Ruter til og fra Kvittyten, af kand. real Ludv. Schulerud	- 23
Indberetning fra sekretæren om inspektionstur til Storeriksvold og Nedalen	- 27
Aarsberetning for 1903—04	- 32
Uddrag af Trondhjems turistforenings regnskab $\frac{1}{1}$ — $\frac{31}{12}$ 1903	- 38
Forslag til budget for 1904	- 39
Omtrentlig formuesstatus pr. $\frac{1}{1}$ 1904	- 40
Statuter for Trondhjems turistforening	- 41
Medlemsfortegnelse pr. $\frac{1}{1}$ 1904	- 43

Til Trolldheimen gennem Kvikne—Opdal—Sundalen.

(Af frk. Pauline Bjørnstad).

Vi var tre herfra Kristiania, som havde besluttet at benytte sommeren 1903 til en fodtur i Trolldheimen og nærmeste omgivelser. To af os havde i løbet af en aarrække gennemkrydset en stor del af det søndenfjeldske Norge og havde nu lyst til at gjøre bekendtskab med trakterne nord for Dovres brede ryg. Ved „Aftenposten“s velvilje blev vi sat i forbindelse med Trondhjems turistforening, hvis sekretær med stor imødekommenhed gav os alle ønskelige oplysninger om ruter, karter o. l. Ruten blev lagt saaledes: Tønset, Kvikne, Opdal, med en afstikker fra Vognil op til Gjevilvandet og med fremkomst til Opdalsveien igjen ved Lønset—Sundalen med en afstikker paa en dag til Lilledalen, over Sundalsfjord til Opdøl, gennem Inderdalen over Bjøraaskaret til Kaarvatn i Todalen, videre gennem Nøstaadalen til Trolldheimshytten, saa Svartaadalen over Vollan og Aas sætre ned i Rennebu og videre frem til Støren.

Fra Tønset tog vi den gamle vei paa den anden side af Tunna elv; den er for fodgjængere langt at foretrække for den nye ensformige chaussee, og vi kom efter en pen dagsmarsch paa 25 km. om aftenen til Nytrøen. Her blev vi 4—5 dage som overgang fra byluften til strabadserne i fjeldet.*) I denne tid var det regnfuldt og surt. Vi havde tænkt efter anvisning i T. T.s aarsskrift at tage fra Nytrøen over Løkken til Burusjøen og Fjeldlægre og derfra ned til Aune i Opdal. Da regnet holdt ved, og vi ikke vilde blive liggende iro længere, saa vi os nødt til skjønt ugjerne at opgive denne fjeldvei og istedet følge hovedveien om

*) Paa skydsstationen fik vi kun hus i 2 dage. Folkene her syntes lidet villige og vi blev nødt til at flytte over til en nærliggende gaard for de sidste 3 dage.

Austbjerg frem til Aune, en ensformig og noget trøttende vei for fodvandrere. Dog enhver ting har sin lysside. Saaledes ogsaa denne. Ved at tage fjeldveien vilde vi gaat glip af det hyggeligste og billigste sted paa hele reisen, og det vil sige meget, da vi overalt med undtagelse af Nytrøen blev mødt med stor venlighed og imødekommenhed uden spor af optrækkeri. Det var skydsstationen Støen, 13 km. fra Nytrøen, hvor vi fik et udmerket kvarter for natten. Den unge hyggelige vertinde tændte fluksens op i ovnen — veiret var fremdeles surt og regnfuldt —, fik i en fart aftensbordet dækket med fisk, æg (2 til mands), flere sorter brød, the og nysilt melk. Sengene var de bedste, vi kunde ønske os, og frokostbordet næste morgen endnu rigere end aftensbordet. Og saa forlangtes ved oppjøret — 90 øre pro persona! Kan ikke dette friste nogen?

Veiret var ogsaa denne dag overskyet, men forøvrigt udmerket turistveir. Vi naadde derfor helt frem til Austbjerg om aftenen ved at tage sidste skifte kjørende. Denne kjøretur i den vakre aften var interessant. Veien gaar her delvis langs en brat styrtning, men fordetmeste gjennom vakker skog og med den første udsigt til vore længsles maal, Opdals og Troldeheimens snedækte fjelde.

Endnu en dag, og vi arbeided os fra Aune og op bakkerne til Opdals gamle, vakkert beliggende kirke med vid horisont og med udsigt ind gjennom tre dalfører, i nordøst ned Opdal og Rennebu, hvorfra vi kom, i syd ind i Drivas dystre dalføre, og ret vest ud gjennom Sundalsrevnen. Ind denne sidste stryger den milde havluft og bringer kornet i fjeldbygden Opdal til at vokse ved 2000 fods høide. Og den blomsterrigdom, som dækked engene — muligens ikke til landmandens udelte glæde! Det skinned i overdaadig pragt og lyste i rødt, violet og gult fra pragtstjerner, stedmorsblomster og smørblomster! Men ogsaa denne herlighed maatte vi forlade, og nu havde vi kun en aasryg, som skilte os fra „Troldeheimens Gjende“, Gjevilvandet. Denne aasryg var snart naaet og — kunde vi tro vore øine? Vi stod som tryllet! Dette var ikke Troldeheimen — det var Trylleheimen! Nedenfor os bredte sig Gjevilvandet med høie, bratte sne-

dækte fjelde, deriblandt de tre Gjevilvaskamme, der fortønd sig for os gjennom det lette taageslør, som en byge netop trak over dem, som tre vældige pyramider, den ene nøiagtig som den anden, og den foranliggende dækkende lidt af den næste, mens regnsløret delvis laa over ryggene! Vi havde vanskelig forat løsrive os fra det skjønne syn — det var næsten ærgerligt, at der i denne eventyrverden skulde behøves tanke paa noget saa prosaisk som nattelogi. Og det megen tanke ogsaa, som det viste sig.

Bør ikke her sikres turister et sted at faa husly? Gjevilvandet hører til det eiendommeligste ved Troldeheimens tillokkelser, og ruten herom bør ikke komme i miskredit ved mangel paa logi. Den sæter, som pleier at tage imod, havde huset optaget af arbeidere paa en opførendes sæter i nærheden, og havde ikke et rum tilovers for turister. Uheldet vilde ogsaa, at det var lørdagskveld, saa flere sætre, vi hørte indom, vented „himefolk“ fra bygden. Tilslut forbarmed to snilde søstre fra Dørrem Gulseng sig over os og overlod os sine senge.

Den næste dags middag førte 4 kraftige aarer os til Gjevilvandets vestre ende Vasenden, og herfra var det et par timers vei over til Storli. Men det var tidlig paa sommeren, vi skrev 12te juli, og det regned og hagled!

Bækkene var elve og myrene, ja de var vaade! Saa. blev det alligevel ikke det letteste stykke vei. Da vi efter nogen betænkning havde vadet Hyttebækken lige ved Vasendsæteren — burde ikke her lægges en klop? — trak vi tørre strømper paa og trodde os naturligvis paa det tørre. O sancta simplicitas! Endnu gjenstod Halsbækken, Hammerstadbækken og Sandbækken, og det var ingen naade at erholde — udi med strømper og støvler og gaa dig saa tør. Det kan ikke nægtes, det var en smule vaadt! Og mens bækker og myrpassager skiftet saa nogenlunde regelmæssig og sne og regn sendte sine milde strømme ned over os, improviseredes fra oprigtige hjerter til melodi: Udi Kalmar den store staden:

Her paa fjeldet i Troldeheimen,
 :/: hvor det findes, findes, findes :/:
 her paa fjeldet i Troldeheimen,
 hvor det findes saa meget vand, vand, vand!

Da vi stod i stuen paa Storli, brød uveiret løs for alvor, og nu regned det i striber og snedde i filler og hylte og rusked og rev, som alle trolde var sluppet løs. Om morgenen den 13de laa fjeldene klædt i nysne langt ned mod dalbunden.

Vi havde øiensynlig været i forstaaelse med heimens hersker, dengang vi lagde vor rute saaledes, at Gjevilvandet kun skulde medtages under en fransk visit, medens den egentlige indtrængen i denne ukjendte fjeldverden skulde ske efter turen ud Sundalen og Lilledalen senere paa sommeren. Det var derfor i godt humør vi foreløbig sagde de ugjestmilde egne vort farvel. Vel havde vi ønsket at kunne faa et sterkere indtryk af den efter sigende saa vakre Storlidal end det, vi fik, naar taagen engang imellem letted og afsløred mægtige fjeldformationer for os, skinnende hvide fra isse til fod! Endskjønt vi trasked i regn paa en opblødt bygdevei, fra vi gik fra Storli og til vi stod i det koselige hjem hos Halvor Lønset og hans venlige kone, var det derfor ingen sure miner. Ja selv ikke da Halvor om morgenen rysted betænkelig paa hodet og med et blik paa fjeldene og barometret og alle julemerker taget i betragtning spaadde os en daarlig sommer i Troidheimen, formaadde det at fratage os vort gode humør og haab om heldig tur.

Nu gik turen ud Sundalen, som burde være en alfarvei for turister. Man undrer sig ofte over, hvad der skal til for at drage en turiststrøm gjennom et strøg. Storartet natur er ialfald ikke tilstrækkelig, det forstaaer man ved reisen gjennom Sundalen. „Veien hænger paa den skogklædte skraaning“, og i en revne bruser Driva dybt, dybt nede, som man synes et stykke ind imod jordens indre. Og sandt maa det være, at „faa af de beboede dalfører i Norge er i den grad udsatte for skred som denne del af Drivas dal“. Her maa det gaa lukt i elven. Saa skede i 1868, da 32 mennesker blev, mens de laa i sin dybeste søvn, med huse og avling feiet ned i det skummende dyb. Men saa kostbar er hver plet af moder Norge, at husene atter gjenopbyggedes, kun med den forandring, at de nu blev bygget med den fjerde side ind mod bakken, saa taget kan siges at gaa i flugt med skraaningens ovenfor.

Kommer skredet igjen, har de beregnet det skal gaa dem over hodet.

Et udmærket kvarter paa veien nedover Sundalen er Storfale eller Fale, 19 km. ovenfor Sundalsøren. Herfra kan man ogsaa tage fjeldveien over til Inderdalen gjennom Fladvaddalen og Giklingdalen. Kommet frem henimod Inderdalen har man Trolla og Skarsfjeld tilventre og Dalataarnet tilhøre, mens Giklingvandet ligger i midten som et stort, blaat, blankt øie, hvis bryn er den lave ryg før nedstigningen i Inderdalen og hvis pande er Rendalskammens vakre formation hinsides dalen, thi at her findes et dalføre, derom har man ingen anelse, før man staar ude paa brynet*).

Vi fortsætter imidlertid ud til Sundalsøren for at faa Lilledalen med. Denne var ogsaa værdt et besøg. De kjæmpemæssige moræner, — paa en af dem har en engelskmand bygget sig en villa! — og de vældige stenurer af ras fra de stupbratte fjelde maa imponere endog den mest blaserte turist. Da vi stod under Kalken, maatie vi indrømme, at historien om manden, for hvem der var bortkommen en gjed, og som fik se speilbilledet af den gjennom ljoren i smørøiet i grødfadet, som den stod paa toppen af Kalknebb, at den historien kunde være sand. Gjennem Lilledalen gaar turistvei over Aursjøen og ned i Lesje; men vi skulde tilbake igjen til Sundalsfjorden for at tage nordover til vort efterlængtede Troidheimen: derfor blev det samme vei frem og tilbake, ialt ca. 20 km. At man paa turisthytten Dalen, anlagt af Kristianssunds turistforening, ikke kunde faa andet end 1 glas melk, var jo lovlig tynd kost for dagen og burde vel forbedres, om man virkelig ønsker trafik der.

Om aftenen samme dag rodde vi de 6 km. fra Sundalsøren over til Opdøl, meget godt kvarter, hvorfra vi den næste dag i trykkende hede snegled os opover lien mellem haugene. 3 km. ovenfor Opdøl tog vi af veien tilhøre opover til Nederdal og Inderdal, som snart tog vor interesse helt fangen. Jo længere vi kom ad den temmelig hurtig stigende fjeldvei, des mere storlagent blev landskabet. Først Hesten med liden bræ, siden

*) Denne overgang er storartet. Vi gjorde os kjendt med den fra Inderdalsiden en af de dage, vi der opholdt os.

pragtfuldt skue til Vinnufjeldet med stor bræ, Kaldfonn eller Grasdalsbræ, som folk der i dalen kaldte den. Udsigten blev vakrere, jo højere vi steg, og det kan trygt siges, at en fodtur blot med Inderdalen som maal, er absolut lønnende. Udsigten fra Videsætrene nedover Stryn er af alle priset som noget af det skønneste. For mig konkurrerer Inderdalen sterkt dermed; jeg er tilbøielig til at give den sidste fortrinnet.

Hos Halvor Inderdal og hans flinke hustru fik vi godt kvarter, der kom til at huse os i tre nætter, den tredje rigtignok helt mod



Joh. Beichmann, fot.

Fra Inderdalen: Vinnufjeld med Grasdalsbræ.

vor vilje. Det gik saaledes til: Da vi tirsdag 21de juli drog ud for over Bjøraaskaret at naa frem til Kaarvatn i Todalen, tog vi feil af veien. Der findes ikke noget rektangelkart over denne del af ruten, kun amtskart, og da vi stod i den formening, at Bjøraaskaret var et skar i alm. betydning, som vi ikke kunde tage feil af, fulgte vi i god tro stien langs Rendalselven helt til det islagte Rendalsvand. Her fandt vi varde, men fremkomsten saa problematisk, at vi efter forgjæves forsøg paa at finde udvei, beslutted at vende og søge overgang længere nede, hvor urimeligt ogsaa dette syntes. For som vi trodde at spare tid var vi uforstandige nok til at gaa uren høit oppe fra elven. Tre timer gik

vi saaledes i det vanskeligste lænde, over et utal af bækkedar, gennem krat og ur, der tilslut blev saa brat, at vi maatte sætte os ned og omklamre stenene; op kunde vi ikke komme, og ned saa det ud som vi kunde komme hurtigere end ønskeligt. 7 kg. paa ryggen skulde jo heller ikke gjøre balancen bedre.

Retfærdighed byder dog at sige, at den tredje af følget, der har tjent sine sporer ved klatring i Skagastølstinderne, ikke var med i den vanærende fallit.

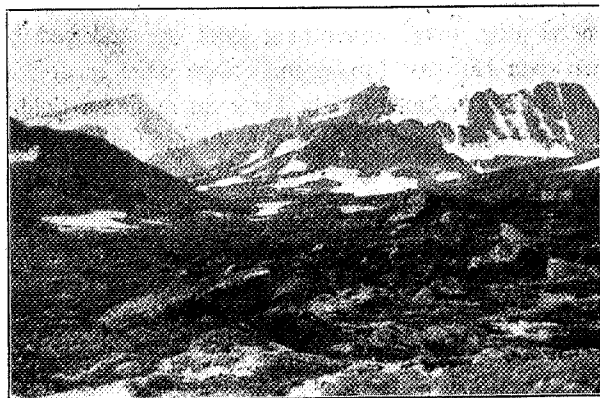
Af Halvor Inderdal hørte vi siden, at der da kun havde været en knap halv time igjen til den rette sti i skaret. Men hvem kan ane, at overgangen over Bjøraaskaret er en hel fjeldbestigning? Ned kom vi dog over forventning godt og stod ved $\frac{1}{2}$ 7-tiden om aftenen paa Halvors tun igjen. Slige dage er dog ikke saa spildt, som en kunde tro, saadant lærer en at gaa i fjeld.

Næste morgen atter paa med friskt mod, men denne gang med Halvor som fører op paa skaret. Vi fik nu se, at en halvt udvisket malerklat paa en stor sten nede ved elven betegned opgangen til fjeldet. Selvfølgelig en aldeles betydningsløs hjælp, da ingen sti eller varde kunde sees opover, og fjeldet er ganske urrimelig brat. Her skal i sin tid ha været godt opmærket; men hver vaar soper sneskred her med sig, hvad der løselig kan være opsat af varder. Her maa kunne gjøres noget. En afviser nede ved elven, som tydelig kan vise opgangen, dernæst nogle varder, som eftersees hver vaar, og endelig paa enkelte steder lidt udgravning i retning af en zikkaksti. Halvor Inderdal sagde, at han havde tilbudt at dele udgifterne med Kristianssunds turistforening, uden at det endnu havde resulteret i noget.

Men det er værdt at gjøre noget her. Thi det syn, man faar, naar man er naad op, er vidunderligt!

Vakrere skue har man neppe fra nogen anden overgang end her paa Bjøraaskaret mellem Snefjeld og Skjæringsfjeldet. Vi var nu saa høit oppe, at dalbunden var forsvundet, og en kunde se det herlige panorama fra en højere platform. Lige over paa den anden side af dalen strakte sig en række fjelde, snedækte tildels og med eiendommelige og smukke formationer: Inderst tilvenstre Storsadlen, rund kulle med en kam i panden,

saa Náverkollen, lidt tilbagetrukket som en diger, aflang høisaate, saa Taarnfjeld (1,860 m.) med Dalataarnet eller Taarnet — ogsaa sammenlignet med Matterhorn — og lidt bag dette Saatbakfjeld, det næst høieste af fjeldene mellem Sundalen og Inderdalen. Dernæst, paa høire side af Giklingdalen Skarsfjeld, vakkert og sønderrevet, og Trolla, det høieste af denne række eiendommelige fjelde, med sine tre tinder lidt bag Skarsfjeld. Videre tilhøre det vældige Vinnufjeld med den mægtige Grasdalsbræ, som strækker sig helt over til Sundalen og der truer



Joh. Beichmann, fot.

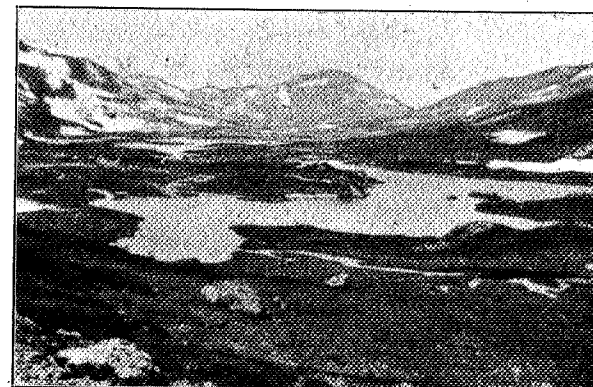
Neaadalsnota og Sadelen.

med at styrte ned. „Inderdal ligger ca. 400 m. over havet. Mange af disse mægtige fjeldtinder rager derfor mere end 1,600 m. ret op fra dalens bund. Det er altsaa vældige jætter, som holder vagt om Virumdalen og Inderdalen. Man har at regne med større høider over dalene, end hvad der i almindelighed findes endog i Jotunfjeldene“, siger prof. Yngvar Nielsen.

Gjør helt om og vend dig mod Todalen, og du har ret imod dig Sula eller Nordviksulen og længere mod nordvest Surendalens og endog Tusterens fjelde! Hvem faar ikke lyst til at se al denne naturens herlighed? Heroppe skiltes vi fra Halvor, og efterat kogeapparatet ogsaa denne gang havde været os til

udelt glæde, fulgte vi den fra høiden af udmerkede opvarding ned i Todalen til Kaarvatn, som ikke er noget vand, hvad mange tror, men en stor gaard og et meget godt kvarter.

Næste dag tog vi Nøstaadalen frem til Troidheimshytten, en strækning paa en 3 mil, som imidlertid paa grund af en af følgets pludselige ildebefindende blev vor drygeste dagsmarsch. Vi kom ikke frem til hytten før vel 1 om natten. Veien gennem Nøstaadalen er, naar undtages den første noget ensformige del, hvor man over en liden myrstrækning har let for at miste



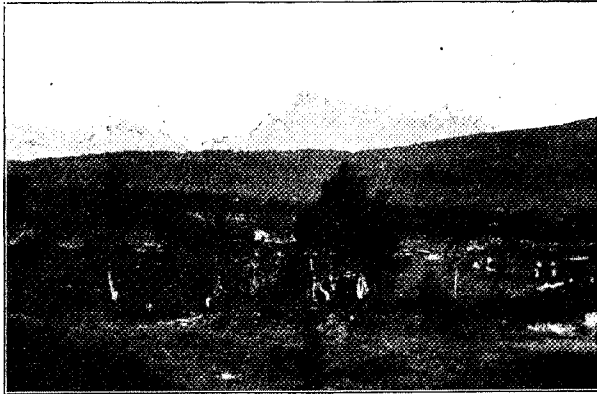
Joh. Beichmann, fot.

Fra Vindøldalen.

veien, idet opvarding mangler, noget af det vakreste af den her omtalte rute. Det gik langs Nøstaadalsvand og begge Sadelvandene, islagte og med bredderne opfyldt af store snemasser. Paa flere steder var sneen sunket sammen i store kjedler med flere meter høie vægge. Vor vei gik i 2 timer stadig over sne; adskillig spændende var det, da vi ofte hørte bækkene bruse under snebroen og derfor kunde vente at plumpe igjennem ved hvert skridt. Nogle halvt udsmedede spor efter fører Ole Gundersen, som dagen i forveien havde gaaet veien, var os til god hjælp. Med den slanke Neaadalsnota tilhøre og den fir-skaarne Sadlen tilvenstre holdt vi en kort rast mellem begge

Sadelvandene — den dalende sol kasted sit sidste blege skjær over den storstilede natur, og en hubros menneskelignende skrig lod sig høre fra uren hinsides vandet.

Endnu havde vi langt igjen og derfor afsted! Etter at have forladt Vindøla og med Sollirabben tilhøre misted vi varterne ved nedgangen til Foldalen. Vistnok har man nu retningen, saafremt det endnu er lyst, men Foldalens myrer er ikke at spøge med, ligesom bækkene ikke overalt er lige rimelige at passere. Her maa derfor absolut sørges for tydelig varding. Efter megen



Joh. Beichmann, fot.

Udsigt mod Snota fra turisthytten.

leden og gaaen frem og tilbage fandt vi nu og da et merke, der af finderen høilydt rapporteredes bagover: „Varde!“ Henved midnat var vi paa Fuglesøisæter, hvor vi blev nødt til at vække beboerne, der laa i sin tryggeste søvn. Herfra fik vi følge ned til Folla, over i færgen, og kl. $\frac{1}{2}$ 2 om natten stod vi paa tunet udenfor Trolldheimshytten. Det lysned allerede af dag, da vi sad bænket i stuen, hvor den venlige vertinde snart fik ilden til at sprake paa peisen og aftensbordet — eller skal vi sige frokostbordet dækket for de glade vandrere! Allerede 1 time efter sov vi de retfærdiges søvn.

Her i den hyggelige Trolldheimshytte blev vi tre stegende

varme dage og trivedes vel. Nogen bestigning blev det dog ikke. Fire unge trøndere med Ole Gundersen som fører besteg Snota 25. juli og var begeistret over turen. Det var da to aar siden sidste bestigning, saa nogen oversvømmelse af turister er der ikke.

Fra Trolldheimshytten tog vi veien ned gjennom Svartaadalen, der ingenlunde er nogen „promenade“. Stien er vistnok godt blinket indtil Boggevold sæter, men tung at gaa, først over en tilgrod ur, fuld af træerødder og nedfaldne kvister og stammer. Vi maatte i det tætte krat smygge og bøie os under grener og kvister og næsten for hvert skridt bøie disse tilside forat komme frem med vor rygesæk, snart nede ved elven, snart høit oppe i lien. Men at ryddede stier tilgror, det lægger vi ikke paa turistforeningen, men paa alle de udeblevne turister, som burde tælles i hundreder og ikke i tiere, som tilfældet er. Svartaadalen er utvilsomt vakrest at gaa til Trolldheimshytten, da man har de snedækte toppe i heimen foran sig, — fra hytten har man kun Gjeithættas og Trolldhættas skaldede pandebrasker paa begge sider og den stenede elv i midten. Vi overnatted paa Vollan sæter og kom næste dag ned til bygden. $1\frac{1}{2}$ dag efter var vi paa Støren.

Det maa forbause, at Trolldheimen og den her beskrevne rute idethele er saa lidet besøgt. Den kan ikke nok anbefales. Ingen vil angre paa at have gjort bekjendtskab med denne storstilede natur og dette venlige folkefærd, der byder den vandrende turist velkommen som en gjest.

En gammel fjeldvei fra Snaasen—Liderne.

(Af stiftsprovst Skavlan.)

Efterat den nye, vakre kjørevei fra Snaasen og Overhalden gjennom Sanddøladalen til Liderne er kommet istand, er den gamle, kortere fjeldovergang fra Snaasen til Liderne omtrentlig gaaet i glemme. Den benyttes nu kun sjelden af en og anden fodvandrer. Men denne gamle fjeldvei fortjener at bringes i erindring hos turister, som færdes i Indherred, og som kan ønske at komme ind

i fjeldtrakter med vakker høifjeldsnatur, hvor man uden store besværligheder kan opnaa at faa en liden fjeldvandring i ensomme, stille, ubefærdede egne, borte fra turiststrømmens optraakkede veie. Turen fra Snaasen til Liderne ad denne vei kan magelig gjøres paa 3 dage. Tilbageveien fra Liderne bør man saa lægge over Sanddøladalene, hvor der er adgang til at kjøre eller gaa, eftersom man vil. Hovedretningen af den gamle fjeldvei skal her kortelig angives.

Fra Sem ved Snaasenvandets øverste ende kan der kjøres ca. 1 mil til gaarden Gravbrøt, hvor godt nattelogis er at faa hos snille, venlige folk. Fra Gravbrøt bør tages ud i god tid om morgenen, saa har man en ikke anstrængende dagsvandring til Græsaamoen, halvveis mellem Snaasen og Liderne. Veien gaar fra Gravbrøt opad gennem vakker gran- og løvskov til Blomlisæter. Her havde Indherreds Turistforening tidligere en hytte, som imidlertid nu eies af en privatmand. Paa Blomlidsætrene kan ikke overnattes i de lidet velstelte sæterhuse, som der findes. Fra Blomlidsætrene gaar veien paa skraaning af Andorfjeldet; der er vakker udsigt over omliggende sæterregioner. Videre gaar veien ned til Andorelven, langs Andorsjøen; man maa holde sig i høiden, da landskabet langs Andorsjøen er meget myrlændt. Græsaamoen kan give tarveligt natteherberge. Man maa ruste sig med noget niste paa veien. Græsaamoen er en ensomtliggende fjeldgaard langt fra folk paa alle kanter. Fra Græsaamoen kan gaaes enten til Nordlid eller Sørlid. For fjeldvante folk er veien ikke vanskelig, særlig dersom Trondhjems turistforening vilde opvarde og opmærke veiene. Nu er det tilraadeligt at tage fører, da der etpar steder kan være lidt vanskelighed med at tage retningen. En gang har denne vei været meget godt opvardet, og endnu staar mange gode og store varder igjen. Men mange varder og mærker er nedfaldne, hvilket gjør det vanskeligt at finde frem paa somme steder. Fra Græsaamoen er det en særdeles vakker vandring gennem landskaber med ægte høifjeldsnatur. Man kan ved at gaa ud betids om morgenen naa frem i god tid til Laksjøen i Liderne. Liderne er en tiltalende, ensom fjeldbygd med venlige folk.

„Ei blot til lyst“.

(Af stud. jur. Ludvig Saxe.)

Sjelden har skjæbnen vist sig mindre huld mod mig end paa den tur, jeg foretog indover mod Lierne i sidste halvdel af august i sommer. Til en begyndelse slog tre ting klik for mig: fotografiapparatet, reisefølget og veiret. Det sidste var det værste. Regn og skodde dag efter dag — regnet blødte myr og vidder op, saa vandet jevnlige silte ned i skoene, og skodden, som hængte sig fast om aaser og fjeldtoppe, stængte omhyggeligt for synet.

Det er ikke at undres over, at resultaterne af turen under slige omstændigheder blev smaa.

I regn og mørke traskede jeg efter en blød vei fra Stenkjær til Sunnan for i ret tid at naa dampskibet, som man har været saa genial at la afgaa kl 2 om natten. Nogle timer senere saa jeg en straalende solopgang over Snaasenvandets; ved 7-tiden kom vi frem til Sem, og saa la jeg afgaarde opigjennem Nordbygden med det samme. Melk var ikke at opdrive for en tørstig vandringsmand, saa jeg var glad, hvergang jeg stødte paa vand. Jeg skulde da faa nok af det, før jeg kom hjem igjen!

Til Gravbrøt var der fin kjørevei, senere vakker skogvei forbi Netaune og Omli. Ude paa stupet over Aunsandfossen en vakker udsigt; fossen vælted sig i kog dybt under. Veiledet ved talrige skilte naadde jeg saa frem til „turisthytten“ Blomlisæter, som jo slet ikke er nogen turisthytte, men en privat sæter.

Den storslagne udsigt fra Blomlisæteren kom dog ikke op mod den, jeg havde fra Andorfjeldets top etpar timers vei derfra. I SV. Snaasenvandets glittrende flade, i NØ. Bugvasfjeldene og Brandsfjeldene og længere bag Hartkjølens toppe inde ved grænsen. Men jeg havde synet bare et øieblik — saa kom skoddemasserne drivende, og snart efter styrted regnet i strømme.

Det var derfor lidet lysteligt at ta fat paa fjeldvidden østover. Bækken var svulmet og stien mangesteder utydelig. Det blev en lang marsch indover til Græsaamoen — efter kartet er det ca. $1\frac{1}{2}$ mil. Mod kvæld holdt regnet op, og det blev vakkert veir.

Og da jeg havde hørt lidt af hvert om stellet paa Græssaamoen, drog jeg ligesaa godt videre med det samme. Jeg vilde prøve, om jeg kunde naa op paa toppen af Bugvasfjeldet til solopgang; det er jo oftest klarest da. Jeg kom mig derfor over Luruelven, sank ned i blødmyr og stræved opover bakker og var snart over skoggrænsen igjen. Jeg kunde vel ha gaat en $\frac{3}{4}$ mil, da det blev mørkt. Saa gjaldt det at finde et sted for natten. Under en bakke fik jeg tændt varme mellen nogle store stene; men lidet søvn blev det i vaade klær ude i kolde, svarte natten. Men næste morgen skulde jeg jo se ind i det forgjættede land; jeg var nu paa grænsen mellem Li og Snaasen.

Da det lysned, brød jeg op. Foran mig laa Bugvasfjeldet høit og stort. Skoddedotter samled sig her og der; men jeg haabed, solen vilde splitte dem, naar den kom. Jeg glæded mig til det herlige rundskue, som maatte vise sig deroppe fra, og slidet med at komme op faldt derfor let. Det var brat og mange steder stenet opover; jeg gjorde derfor en sving, saa jeg kom op paa toppen nordenfra. Men jo høiere jeg kom, des dybere sank haabet; skodden tætned og tykned rundt om, og nu var klokken saa mange, at solen maatte være staat op. Farvel, du skjønne udsigt!

Mistrøstig satte jeg mig ned paa en sten og holdt raadslagning med mig selv. Regn og skodde, vaadt og koldt havde det været dag ud og dag ind i det sidste, og det tegned ikke egentlig til bedring. Naar jeg ikke saa noget paa nogen kant, kunde jeg jo ikke ha noget udbytte af turen hverken for mig selv eller for turistforeningen, og at traske omkring mellem Liernes fjelde i skodde og regn var jo ikke egentlig nogen fornøielse. Ergo —

I det samme faldt nogle regndraaber. Aha! En dag til af samme slag. Det blev nok bedst at snu alligevel.

Jeg beslutted at lægge tilbageveien bent nedover i sydvest. Med kart og kompas maatte jeg vel komme frem, selv om jeg ikke saa stort for skodde. Det gik brat nedover til en begyndelse, senere blev det svinagtigt blødt, saa jeg ofte sank i til langt paa læggen. Men nu letted skodden, saa jeg øined, hvor jeg gik. *F i n b u v a n d e t* kom jeg forbi og vilde derfra til Grisbaksæteren; men skodden drev, og regnet silte, og sæteren fandt jeg ikke.

Imidlertid var det blet langt paa dag, mens jeg gik og ledte efter veien fra Grisbaksæteren. Jeg var helt nede ved Luru, men i det bløde terræng var det ikke let at opdage en utydelig sætersti. Og foruden regnet og blødmyren fik jeg nu i skogen en extradusch over mig, hvergang jeg kom bort i en gren eller en stamme. Endelig fik jeg øie paa en sæterstue; det var Mosæteren, og der blev jeg om natten. Det smagte godt at komme til folk og til varme og faa noget tørt paa kroppen og varmt i livet.

Næste dag bar det ud i samme elendigheden. Jeg havde nu en nominel vei at følge; men den var næsten værre end ingen, som mesteder. Og det sinked skrækkelig at gaa frem og tilbage og lede efter den usynlige. Jeg har været borti manganen fjeldsti og sætervei, som ikke har været for god; men denne var bogstavelig talt udvasket mange steder, den var regnet væk over myren. Men vasdraget veiledet, og jeg fandt da tilslut frem langs Gjeila, Skjær-sjøen og Skjerva, forbi Frebergsæter, Skjærmoen, Netaune og Gravbrøt. Og saa var jeg igjen i civiliserte trakter. Men himmelens sluser holdt sig aabne til det sidste.

Turen blev saaledes „ei blot til lyst“. Næste gang vil jeg raadføre mig med prof. Mohn, før jeg drar afgaarde.

Ogndalen—Skjækervand—Snaasen.

(Af Leif og August Gleditsch.)

Med stipendium af Trondhjems turistforening foretog vi i sommeren 1903 — fra 22de til 29de juli, heri iberegnet dampskibstur fra Trondhjem til Stenkjær og tilbage — en fodtur fra Stenkjær gjennem Ogndalen til Skjækervand, over Skjækerfjeldene til Gaundal ved svenskegrænsen, over Flatfjeld til Imsdalen og Snaasen.

Hvis man maa overnatte paa Stenkjær og vil have hyggeligt, godt og billigt nattekvarter, anbefales Haakenstuen — „Haakka“. Kommer man til Stenkjær tidligere paa dagen, kan man vistnok

faa godt og billigere kvarter paa nogen af de store gaarde i den nedre del af Ogndalen, f. eks. paa Skeigaardene i nærheden af kirken.

Der fører nu kjørevei gennem hele Ogndalen indtil de øverste gaarde, hvor den paa fladen nedenfor Høen deler sig og sender en gren mod syd til Mok, en mod nord til Lustadvandet og gaardene deromkring. Fra Stenkjær fører veien et kort stykke paa sydsiden af elven, men gaar saa over paa en bro ved garden Midjaa. Ogndalens nedre del er velopdyrket og tæt bebygget med store, velstelte gaarde; veien deler sig derfor paa flere steder paa en saadan maade, at man let kan tage fejl, hvis man ikke spørger sig for eller bruger kartet — rektangelkart Snaasen 50 D. Saaledes ovenfor Vibe, hvor en stærk vei tager af mod S.O. til Bruem og Henning kirke, og i nærheden af Fossem, hvor en vei til Røiseng og Stod tager af mod N.O. — Ved Støen, hvor veien svinger brat ned mod elven, ligger det ogsaa nær et fortsætte paa nordsiden af elven til Finstad, medens man skal i en skarp sving over elven og fortsætte paa sydsiden af denne. Senere er feiltagelser umulige.

Paa Nedre Kjesbu (ca. 20 km. fra Stenkjær) er udmærket godt og billigt kvarter. Veien gaar gennem Øvre Kjesbu, Nedre Kjesbu ligger noget lavere, 5 à 15 minutters vei længere mod nord. — Ogsaa paa Toldstad og rimeligvis paa Skillegrind (ligger paa nordsiden af elven, men der er bro over) kan paaregnes godt kvarter.

Mellem Stenkjær og Kjesbu kan man paa flere steder med fordel benytte den gamle vei, der er mere bakket, men ogsaa mere afvekslende og til dels kortere. — Hvor veien bærer i høiden er der vakker udsigt, saaledes ved Skei (kirken), Overrein, Tolstad og Kjesbu, fra de sidste steder sees ogsaa den nye kapelkirke paa Flataas. Mellem Skillegrind og Høen er veien meget ensformig med store myrstrækninger, lange furumoer og ingen udsigt. — Ved Høen — ca. 35 km. fra Stenkjær — afsluttes Ogndalen med en grydeformig udvidelse; oppe i bakkerne ligger her gaardene og pladsene Smaadalen, Store og Lille Gaulstad og Bakken, nede paa fladen, just der, hvor veien som før nævnt deler sig, ligger Smed-

pladsen med et sagbrug. — Paa Mok — 2 à 3 km. syd for Høen — er ypperligt kvarter paa Adolf Guldals sanatorium. Men man maa, særlig i den bedste sommertid, være forberedt paa, at pladsen er optaget af udenlandske turister, og da der er telefon, bør man derfor paa forhaand undersøge, om der er plads, for ikke at komme til at gaa frem og tilbage. Forøvrig kan man paaregne kvarter paa Smaadalen og maaske paa Høen og Lille Gaulstad. — Da baade Mok og Smaadalen var optaget, laa vi paa Smedpladsen. Der var hyggelige folk, rent og pent; men da folkene er meget gamle, havde de vanskeligt for at modtage reisende, og for mad maatte vi væsentlig sørge selv.

Vi drog nu videre over fjeldet til Gommelien ved Skjækervand. Fra Lille Gaulstad fører en tydelig kreaturvei østover til Damtjern (se rektangelkart Snaasen 50 D.), nordenom hvilket man passerer; derefter gaar man videre paa nordsiden af den lille elv; stien forsvinder her, ialfald mistede vi den, men lidt oppe i lien er der i regelen bra lænde at komme frem i. — Snart aabner der sig mod N.O. et dalstrøg eller rettere sagt en sænkning i fjeldet mellem Storgaulstadhøgda og Bækkavola; denne skal man ikke følge; men samtidig ser man mod øst et skar i fjeldet mellem Bækkavola og Laagvasfjeld. Man gaar nu over elven og tager ret opover de bratte kneiker paa sydsiden af skaret. — Her, paa sydskraaningen af Laagvasfjeld, er fast og godt lænde, og er man heldig, finder man atter tydelig vei et stykke. — Her er ogsaa vakker udsigt: mod vest over hele Ogndalen, hvor Flataaskapellets hvide taarn sees rage op af den mørke granskog, og mod øst, hvor Skjækerfjeldene med Skjækerhatten og Løismundhatten hæver sig til 1100 à 1200 meters høide; mod nordvest sees Smaadalens sæter.

Man gaar derefter ret mod øst langs de vakre birkelieer paa sydskraaningerne af Vakkerlifjeld med Laagvandet nedenfor mod syd; saa svinger man nordlig langs fjeldets østskraaning, og nu ser man Skjækervandets nordre del og husene paa Gommelien, der ligger lige ved vandet mellem bækken fra Kokfisktjernet og Storebrenta. Samtidig sees ogsaa Aasvand og Skjelbredtjern, og man styrer mod elven mellem det sidste og Skjækervand. — Om man træffer paa Skjelbredsæteren eller ikke, har ingen betydning,

da den ikke mere benyttes. — Naar man kommer ned fra Vakkerlifjeldet, er der temmelig myrlændt, og hvis myrerne er bløde, gjør man vistnok rettest i at holde sig oppe i skragningerne af Tjoklien. — Elven fra Skjelbredtjernet vades lige ovenfor dens udløb i Skjækervand (naar der er meget vand, tør den kanske være lidt vanskelig). Derpaa følger man vandets nordre bred frem til gaarden, idet man dog bør holde sig et stykke ovenfor stranden, der er temmelig bugtet og myrlændt.

Paa Gommeliens bor en enslig rydningsmand, søn af Erik Gaundal; hos ham kan paaregnes tarveligt, men godt og rensligt kvarter; man maa dog være forberedt paa at holde sig selv, iallefald delvis, med mad. — Gommeliens ligger vakkert med udsigt over hele Skjækervandet og lige under Skjækerfjeldenes tildels snedækte toppe, af hvilke nu foruden de to nævnte „hatter“ ogsaa Sukkertoppen træder karakteristisk frem.*)

Paa kartet er angivet sti fra Gaulstad til Skjelbredsæteren; denne findes dog, som før nævnt, kun enkelte steder; men man bør følge den prikkede linje paa kartet, som for denne dels vedkommende er særdeles paalidelig. Mellem Skjelbredsæter og Gommeliens findes ingen antydning til sti.

Paa kartet staar Gommeliens afsat ca. 1 km. oppe i lien; men for ca. 5 aar siden blev husene flyttede ned til vandet. Dette til advarsel, for at ikke andre skal følge vort eksempel og ved enden af en dagsmarsch vanke om oppe i lien og forgjæves søge efter husene.

Fra Gommeliens kan gaaes mod nord til Imsdalen, en dagsmarsch, paa vestsiden af Skjækerfjeldene; vi valgte at gaa over disse til Gaundal (Rektangelkart Jævsjø — 51 C.)

Fra Gommeliens sommerfjøs gaar man ret mod øst over Storebrenta og myrstrækningerne deromkring; derpaa opover skraaningerne af Grønhaugen, hvor Lillebrenta passerer. Derefter følger en meget brat opstigning til skaret mellem Løismundhatten og Sukkertoppen, det følger man indover, idet man holder sig paa sydsiden (skraaningen af Løismundhatten). Ret ud af skaret mod øst lidt til syd viser der sig en eiendommelig fæstningsformig top.

*) Fra Gaulstad til Gommeliens regnes 1½ mil, ved jevn marsch 6—7 timer.

Dette er Høgsæte med Høgsæterøs — No. 175. Tilvenstre viser sig Grønlifjeldets grønne skraaninger.

Efterat en række større og mindre tjern er passerede i skaret, følger man Fiskeløsbækken et kort stykke, hvorefter man gaar over denne og langs skraaningerne af „Skjækerhatfoden“ til sydenden af Langtjern. (NB. kartet Jævsjø er iallefald i den vestligste del adskillig mindre paalideligt end kartet „Snaasen“). Fra Langtjern gaar man over Grønlifjeld, der passerer paa nordskraaningen; herfra sees nu Grønlivandet i forgrunden og Gaundals huse langt borte i skraaningen i N.O. — Man passerer lige omkring sydenden af Grønlivand, holder derpaa lidt op i Stigaaffjeldets nordskraaning og videre mod N.O., indtil Grønlivaselven passerer paa fladen lige før dens sammenløb med Stigaaen. Derpaa fortsættes i samme retning (N.O.), idet man omtrent følger den prikkede linje paa kartet, over den nordlige del af Stormyren frem til Gaunaaen. Hvis denne er noget stor, bør den passerer i to over holmen nedenfor gaarden, isaafald maa man ogsaa vade Lilleelven lige nedenfor gaardens marker. Idethele vil Stormyren og Gauna volde endel vanskelighed, naar der er meget vand. I nødsfald faar man antænde ild og ved røg tilkalde hjælp fra Gaundal. Er der lidt vand i Gauna, passerer den let lige nedenfor holmen, hvorefter Lilleelven kan omgaaes. Paa Gaundal er særdeles hyggelige folk og godt kvarter saavel hos Jens Gaundal som hos kaarmanden Erik*).

Fra Gaundals sommerfjøs i nord for gaarden fører tydelig sti gennem skogen; men da den paa flere steder deler sig, er følgende vei frem til Lilleelven at anbefale. Dette stykke er længere end angivet paa kartet. Lige efter at Lilleelven er vadet, kommer man ud paa en stor myr, som skal passerer i en bue til højre; retningen er antydnet ved nogle i myren nedstukne mindre stokke. Derpaa fører ret tydelig vei gennem Heinaalien til Heinaaen, som kun passerer en gang, ikke som paa kartet angivet 3 gange, og videre over nogle myrstrækninger, hvor vi tabte veien, som antagelig gaar nok saa nær elven gennem krat og birkeskog. Derpaa skal Gaunaaen passerer, hvilket bør ske nøiagtig paa det

*) Fra Gommeliens til Gaundal regnes henimod 2 mil, jevn marsch 7—8 timer.

paa kartet angivne sted, baade fordi man her har et godt vade-sted, og fordi man her finder veien igjen, om man har mistet den. Gaunaaen passerer mellem 2 bielve, en fra vest fra Skjækerhatvandet og en fra øst, Tverelven, og kort nedenfor en række smaa fossefald. Derefter følger veien Gauna et kort stykke, saa træffes en ny bielv fra vest (med flere smaa tilløb fra Skjækerhatskafte, se kartet); denne bielv kommer under en saa spids vinkel, at man kunde fristes til at holde sig paa dens vestre side. Dette bør man dog ikke gjøre, da der paa høideryggen mellem den og Gauna fører en tydelig sti frem til Mefjeld, og omkring dettes østlige skraaning over Mefjeldsbækken. Derfra gaar veien, som angivet paa kartet, henover myrstrækninger mellem Mefjeld og Flاتفjeld, derpaa opad dettes sydskraaning og indover myr og lyngvidder, hvor stien synes at stanse ved en temmelig tydelig varde. Man gaar nu frem over Flاتفjeldets vidde, idet man først sænker sig noget, saa atter hæver sig mod nordvest.

Hovedsituationen oppe paa Flاتفjeldet er rigtig angivet paa kartet; men der mangler detaljer. Her er nemlig mange smaa tjern med ikke ubetydelige vandløb imellem. Eftersom man kommer frem, viser der sig en tydelig sænkning mod nord, der ender i det skar, hvorigjennem Landskoro strømmer; elven selv ser man dog ikke. Denne sænkning skal man undgaa og holde nordvestover, hvor fjeldet hæver sig til en nøgen kam. Naar man kommer ind under denne, vil man antagelig paatræffe stien, som her er ret tydelig og forsynet med smaa varder. Den fører tilslut ret mod nord ind i en trang botten, hvis vestlige side optages af en bræ, der skraaner ned mod et tjern, som opfylder bunden; stien gaar her antagelig tilvenstre ovenfor bræen. Da vi passerede her, forsvandt sti og varder i sneen; men der var da usædvanlig meget sne, særlig paa fjeldenes østside. Botnen er fuldstændig lukket mod nord; men et stykke inde aabner der sig pludselig et trangt skar opad og udad mod vest. I dette skar er stien meget tydelig. Skulde man ikke finde botnen og skaret, bør man stige op paa kammen mod vest ca. 50 m. og følge den mod øst indtil man træffer skaret og stige ned i dette til stien, som er meget ønskelig at have for den videre nedstignings skyld.

Fra skaret har man en prægtig udsigt over hele Imsdalen, helt ud til Oldernes ved Snaasenvandet; lige nedenfor ligger Stenkjærmyren med Landskoros og Imsas mange slyngninger. Stien fører nu brat ned først i aabent fjeld med stadig udsigt over dalen, senere i tæt løvskog i mange slyngninger, indtil man naar den nu forlattede Kjøblisæter. Her taber veien sig som vanlig paa slaattemarken omkring husene; men man finder den igjen i det nederste hjørne til høire ved et lidet fjøs. Herfra fører nu tydelig kløvvei gennem granskog i mange slyngninger nedad og vestover til den nedre benyttede Kjøblisæter, som ligger paa et bakkedrag parallelt med dalen. Veien fører her mellem den indgjærdede sætervang paa venstre haand og slaattemarkerne med sin lille laave paa høire. — Kartet er for det stykke mellem øvre og nedre sæter ganske unøjagtigt. Fra nedre sæter fører tydelig sætervei ned til sletten, hvor veien, der her til nød er kjørbær, fortsætter nedover langs Landskoro til vadested eller bro, medens en sti tager af tilhøire, hvor gangtræ fører over Landskoro, og derfra over markerne frem til et gangtræ over Imsa lige nedenfor Kjøbli-gaardene. — Paa begge disse, østre og vestre, er der udmerket godt kvarter; vi var paa vestre hos Tollef og Ragnhild Kjøbli, der ikke noksom kan anbefales*).

Fra Imsdalen sees et meget tydeligt skar oppe i fjeldet lige over for; dette er store Landskoros løb. Det skar, hvorigjennem man kommer fra Gaundal, sees kun som en svag sænkning i fjeldet til høire for det nævnte skar. I aar var sænkningen markeret af snestriber paa skarets sydside.

Naar kartet angiver „god ridevei“ fra Gaundal til Kjøbli, er dette ganske misvisende. Fra Kjøbli til øvre sæter kan regnes at være ridevei, men resten er kun sti, som ogsaa taber sig enkelte steder, navnlig oppe paa Flاتفjeldet.

Fra Kjøbli fører god kjørevei ned gennem Imsdalen til Oldernes (Aalnæs) ved Snaasenvandet, som anløbes af dampskibe. Den øvre del af dalen er noksaa afvekslende, temmelig trang med granskog og elven langs veien. 3 à 4 km. nedenfor Kjøbli danner Imsa et vakkert fossefald lige ved veien, hvilket man ikke bør

*) Fra Gaundal til Kjøbli regnes at være $2\frac{1}{2}$ mil, jevn marsch 10—11 timer.

undlade at gaa ned til. Længere nede fjerner veien sig fra elven, dalen vider sig ud, bliver vel opdyrket og tæt bebygget, men frembyder lidet af interesse for en turist. Ved Brede tager en vei af mod nord til Snaasen kirke og dampskibsrutens endepunkt Seem. Den nu benyttede vei over Jørstad gaar over flade moer, den gamle vei over Finsaas gaar høiere op og er derfor mere afvekslende; men da det er længe siden den er nedlagt, tør den muligens byde vanskeligheder i form af afbrydende agre etc.

Turen var i det hele meget billig; vi brugte ialt 30 kroner, hvoraf dog dampskibsturen til og fra Stenkjær samt ophold begge veie paa Stenkjær tog en broderpart.

Høibakken og Lysø sund.

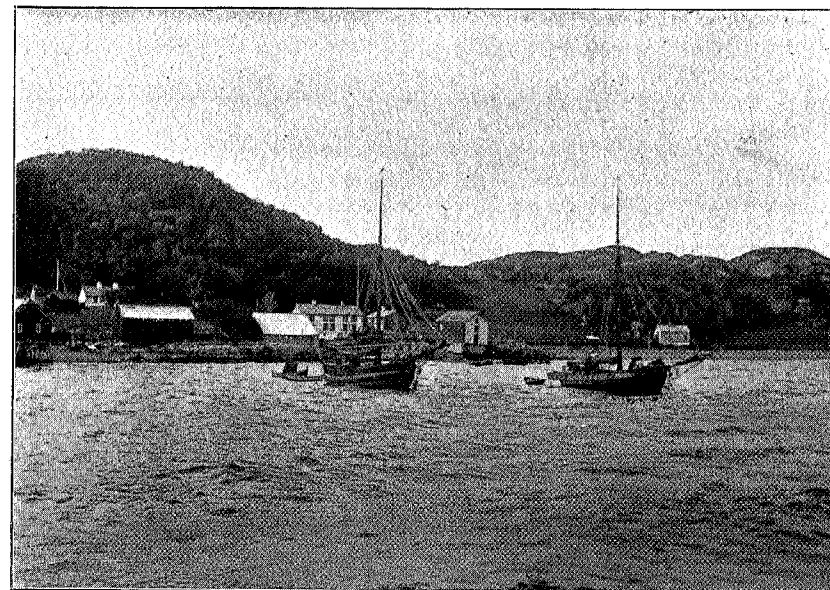
Høibakkens dampskibs anløbssted ligger paa Skjørnfjordens vestside, omtrent en mils vei inde i fjorden. Stedet ligger lunt og vakkert til lige i nærheden af Skjørns annekskirke, og er omgivet af høie aaser, som er skovklædte helt til toppen. I de senere aar har det havt en ganske livlig trafik, da det har været et af de betydeligere centrer for amtets sildefiskerier.

Fra Høibakken fører kørevei i nordvestlig retning over til bunden af Bjugn fjorden (omtr. 6 km.) og videre mod nord tvers over halvøen ud til kysten ved Lysø sund (vel 20 km.).

Dette anløbes af de dampskibe, som gaar i rute paa Aafjorden eller Namsós, og ligger omtrent midt mellem Valdersund og indløbet til Aafjorden.

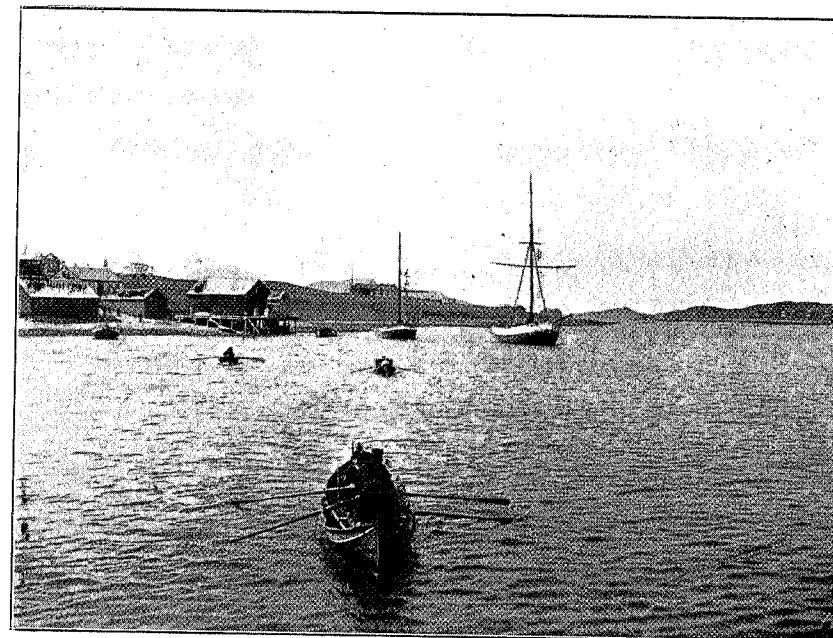
Som ydersiden af Fosenhalvøen idetheletoget, saa er ogsaa Lysø sunds omgivelser temmelig nøgne og golde, men kan, som høsstaende billedet viser, paa en straalende sommerdag tage sig ganske smilende ud.

A. S.



Høibakken.

A. Sommerfelt, fot.



Lysø sund.

A. Sommerfelt, fot.

Ruter til og fra Kvittyten.

(Af kand. real. Ludv. Schulerud).

Nu da Trondhjems turistforening ved hr. brugseier Birchs gavmildhed er bleven eier af huset ved Kvittyten*) kvernstenbrud i Rotledalen, kan der være haab om, at det store, prægtige høifjeldsparti mellem Selbu, Tydalen og Meraker vil blive mere besøgt af turister, end hidtil har været tilfældet. Det kan derfor ganske være af interesse for fjeldvandrere at faa en oversigt over ruter til og fra Kvittyten; en saadan oversigt vil jeg her forsøge at give.

Af tidligere beretninger fra disse strøg haves ikke mange. I turistforeningens aarsskrift for 1896 har overlærer Schulz beskrevet en tur fra Selbu om Kvittyten gennem Rotledalen og Vælskaret (Melshognastupet) til Græslivold i Tydalen, og i aarsskriftet for 1901 skildrer tekniker Ove Klykken en overgang fra Kvittyten over Skarven til Kleptjernet med fortsættelse ned igjennem Forsbjørkas dalføre til Meraker.

I Schulz's reisehaandbog, rute X, findes derhos angivet en overgang fra Rolset om sæteren Stormoen i Rotledalen til Gilsaa hytte og fra Aas i Tydalen om Skarpdalsvold til Gilsaa.

Karterne over disse trakter er: 47 A Selbu, 47 B Essandsjø, 47 C Stjørdalen og 47 D Meraker.

For dem, der kommer fra Trondhjem og vil ind til Kvittyten, vil der vel særlig blive tale om tre veie: om Selbu, om Floren-Sondalen eller om Meraker. Efter den første rute vil man behøve 2 dage, efter de to sidste kan vel turen gjøres paa $1\frac{1}{2}$.

Reiser man om Selbu, er det greiest at tage over Hell. Man kan da spare sig veien ud til kirkebygden, idet man søger sig kvarter paa en gaard i indbygden. Veien herfra ind i fjeldet, som først følger Garbergelven og siden gaar om Børdalen og Straasjøen, er beskrevet af Schulz og af Klykken i de nævnte aarskrifter, hvortil henvises. Det er den samme vei, kvernstenene fragtes ned; men da dette sker paa vinterføre, er der ikke rar sommervei indenfor Straasjøen. Derfra til Præstøiene gaar det

*) Navnet kommer af tyte o: krystal i kvernstenen.

endda an; men senere er det skralt, meget myr og lidet vei. Ialfald var det sliq sidste sommer. Men der kan ikke være tale om at gaa feil, da man har dalføret og elven at holde sig til. Naar man er kommen til kartets Stubvold nord for Heistakken, bliver veien lettere; men saa har man at vade Gjestaaen, som kommer fra Skarvene, og som formodentlig heller ikke i tørre somre bliver saa liden, at den kan springes. At lægge klop her vil der neppe kunne blive tale om. Efter at Gjestaaen er passeret, er der ikke langt stykke igjen til Kvittyten.

Efter den anden rute tager man med jernbanen til Floren station, hvorfra der er fjeldvei over til gaarden Sundalen*), som ligger oppe i lien et kort stykke vestenfor nedre Sondalsvand. Reiser man fra Trondhjem med et morgentog, kan man være paa Sundalen ved Middagstid, og da der ikke, uden hvis man har knap tid, er videre mening i at gaa videre den dag, vil man have god anledning til at gjøre en afstikker, saa man kan faa se udover Sonvandene med de storslagne omgivelser, Skarvene i syd og Bratbringen med andre fjelde inderst inde øst for vandene. Folk med interesse for fiskeri kan nytte eftermiddagen til at prøve fisken i Sona, som løber nede i dalbunden.

Om Sundalen og ruten sydover derfra til Kvittyten se efterfølgende indberetning.

Vælger man den tredie rute, den om Meraker, tager man derfra sydover op langs Torsbjørka, idet man følger den vei, som Klykken omtaler i aarsskriftet for 1901. Det vil da være at anbefale at gaa allerede samme dag op til en af de mange sætervolde, som ligger opefter Torsbjørka, og overnatte der; saa kan man den følgende dag bestige Skarven og derfra gaa ned til Kvittyten. Man bør dog ikke da, som Klykken gjorde, gaa søndenom Kongsrudhaugen, men gaa over høiden nordenfor Kleptjernet under Volokleppen. Vil man ikke bestige Skarven, maa man gaa helt søndenom denne; man kommer da til Liavolden, hvorfra der er ca. 3 km. i nordvestlig retning til Kvittyten.

Efter denne korte oversigt over de greieste ruter fra Trond-

*) Saaledes kaldes gaarden af folkene der, ligesom der paa kartet staar Sundalen. Den skulde vel egentlig hede Sondalen?

hjem til Kvittyten, skal jeg gaa over til de vigtigste udfærder, man kan gjøre fra dette Sted af.

Men det er her paa sin plads at erindre om to ting. For det første kan ikke sætrene paaregnes at være beboede mer end en maanedes tid, fra midten af juli til midten af august, og man bør i alle tilfælde paa forhaand forvise sig om, hvorvidt der er folk paa de sætre, man tænker at vælge som kvarter; det vil ikke være vanskeligt ved telefonens hjælp at skaffe sig saadan besked. For det andet er det nødvendigt at niste sig ud, saa man ikke resikerer at blive madløs, om uheldet skulde være ude.

For en bestigning af Skarvene (1180 m.) byder Kvittyten det allerbequemteste udgangspunkt. Man gaar hen til Gjestaaen og følger denne opover, saa er man snart inde i den botn, som Skarvene danner, og man kan herfra vælge den letteste opstigning. Ønsker man saa at komme over til Meraker, kan man fra Skarven stige ried mod øst og søge over i Torsbjørkas dalføre. Eller man kan gaa ned til den inderste ende af øvre Sondalsvand og derfra til de Gudaasætre, som ligger paa nordsiden midt for dette vand, og hvor der er tarveligt kvarter at faa. De inderste Gudaasætre er ikke beboede. Fra Gudaasæter kan man følge sæterveien ned til Gudaa ved Merakerbanen, hvis man ikke foretrækker at gaa over Fonnfjeld til Meraker for ogsaa at faa med den fine udsigt fra dette fjeld.

Til Meraker kan man komme ogsaa en anden vei. Man gaar over Liavolden nord og øst for Sprøiten, til man træffer Rotla, følger saa denne elv til Rotledalsvold og tager herfra op under Rødhammeren over til Lillefjeld grube, hvorfra der — efter kartet — er kjørevei til Gilsaa hytte. Her er der som bekjendt udmærket kvarter at faa hos madame Iversen. Fra Kvittyten til Gilsaa er der en pyntelig dagsmarsch.

Hvis man fra den nævnte Rotledalsvold af fortsætter i sydøstlig retning opover langs Rotla, træffer man snart dennes kildesjø Rotledalstjern. Derefter passerer Gaastjern, og man kommer ned i Lødøljas dalføre og har saa ikke meget langt igjen til Skarpdalsvold, hvorfra man paa ca. 4 timer kan naa Storerikvold ved Essandsjø.

For turen sydover gjennom Rotledalen over Vælskaret til Græslivold eller Aune i Tydalen henvises til den nævnte beretning af overl. Schulz. Her skal blot tilføies, at denne tur indgaar som led i en overgang fra Meraker til Holtaalen, idet man fra Græslivold tager op om Bukhammeren over til Nord-Aune, hvorfra ca. 10 km. kjørevei til Holtaalen station. Fra Meraker til Holtaalen eller omvendt kan man saaledes komme ad interessante fjeldveie paa 3 dage, med nattekvarterer i Kvittyten og Græslivold.

En bestigning af det høieste fjeld i trakterne om Rotla, nemlig Fongen (1459 m.), maa lettest kunne foretages fra Kallarsvold, som ligger ved Ramaaen ikke langt fra det sted, hvor Rotla bøier mod vest, og lige under Lille Fongen. Man har da valget mellem enten at gaa over Lille Fongen eller først at følge Fongaaen opover og saa stige op. Fra Fongen kan man saa, om man ønsker at komme østover, stige ned til Ramsjøen og fortsætte om Selbygljerne til Skarpdalsvold.

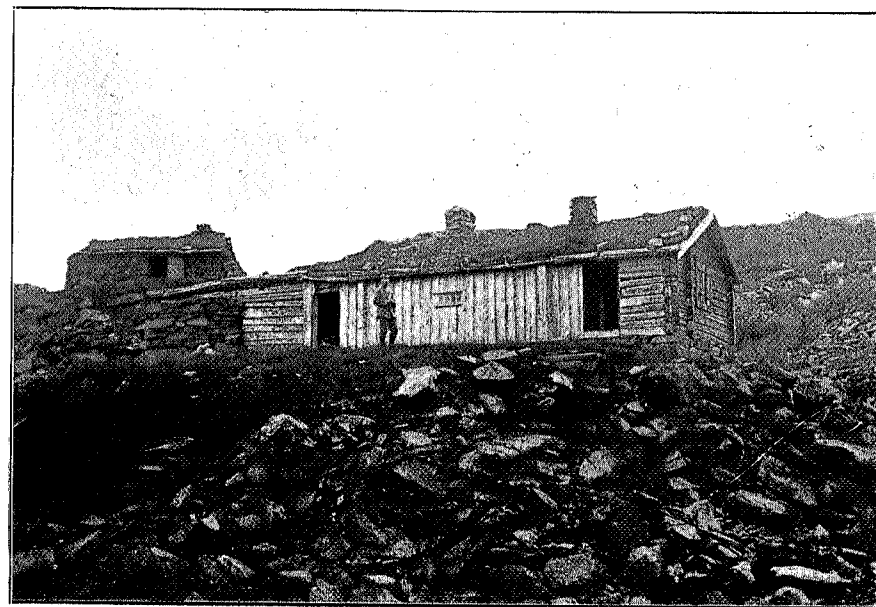
Ogsaa Ruten (1173 m.) bestiges bekvemt fra Kallarsvold, idet man gaar opover langs Fongaaens venstre bred. Nedstigningen kan ske mod sydøst ned til Lødølja, langs hvilken der kan fortsættes til Skarpdalsvold, eller mod sydvest ned til Vælabækken og videre over Græslivola til Græslivold.

Af overgange fra Kvittyten til Selbu kan foruden den tidligere omtalte om Børdalen nævnes endnu et par, efter velvillige opgaver fra hr. brugseier Birch.

Man gaar fra Kvittyten over paa dalens vestre side og fortsætter sydover, til man er paa høide af Balvolden; saa bøier man mod vest til Kvernfeldene, hvorfra der er opvardet vei forbi Smaastjern til Krokaastjern i Kraasaadalen. Der fortsættes over denne, over Vorfjeldet og langs Bleka til Hersjøen, fra hvis sydlige ende der gaar kjørevei til Selbu.

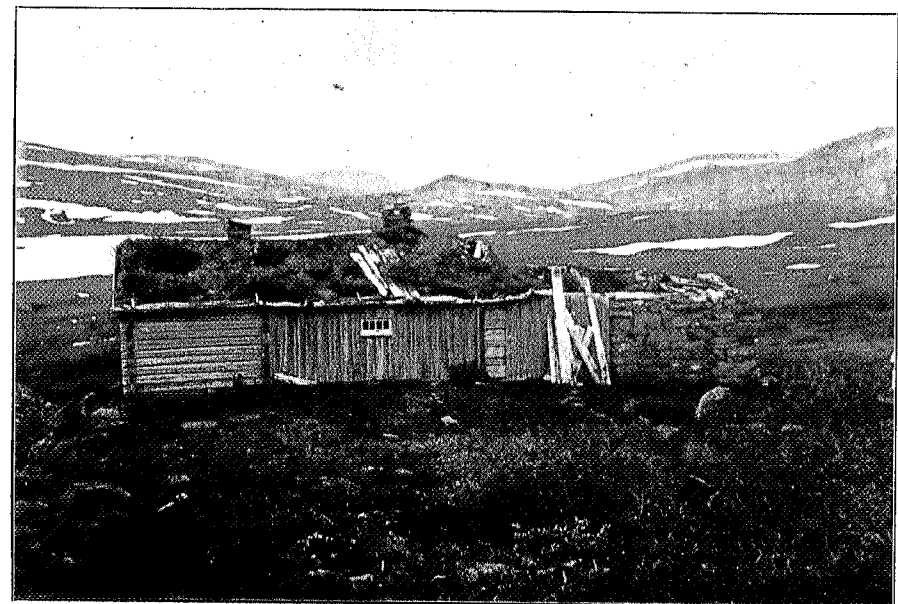
Istedetfor at bøie af mod vest paa høiden af Balvolden, kan man fortsætte sydover paa vestsiden af Rotla til Hoemsvold. Her gaaes over Rotla, og saa tager man mod syd over Maaltoppen og kommer ned paa Tydalsveien ovenfor Hegset skydsstation.

Af den her givne korte oversigt vil det sees, hvilket rigt felt



Kvittyten (forsiden).

A. Sommerfelt, fot.



Kvittyten (bagsiden),
med Kvernfeldvand i baggrunden.

A. Sommerfelt, fot.

fjeldpartiet mellem Selbu, Tydalen og Meraker byder fjeldvanderen, og hvilken ypperlig anledning der her er til overordentlig interessante rundture, forbundet med bestigninger af de høieste fjelde paa disse kanter.

Det burde ikke være for dristigt at haabe, at næste aarskrift maa indeholde fyldige beretninger om ture i disse trakter, helst ledsagede af fotografier.

Indberetning

til bestyrelsen for Trondhjems turistforening om inspektionstur til Storeriksvold og Nedalen 8/7—19/7 1903.

Onsdag 8. juli tiltraadte jeg turen i følge med foreningens viceformand, hr. adjunkt Sommerfelt.

Det var vor plan at lægge veien til Esanden over Sondalen og videre om Skarvene og Fongen, for at vi kunde undersøge, om der skulde være noget at gjøre for turistforeningen i disse strøg.

Vi tog med jernbanen til Meraker og fortsatte derfra samme dag over Fonnfjeid til Gudaasæter ved øvre Sonvand. Turen tog ca. 8 timer. Udsigten fra Fonnfjeid er storartet og dalkomsten fra byen letvint, saa publikums opmærksomhed bør vækkes for denne fjeldbestigning.

Paa Gudaasæter er ikke bekvemmelighederne netop store; men der er foruden sæterhuset en bod med peis og en seng, saa der er altid plads for to turister. Konen paa sæteren var i begyndelsen lidt „kjølig“, men tæede snart op og blev meget velvillig. Prisen for kost og logis var mere end billig, idet hun forlangte 1 krone for os begge.

De to andre Gudaasætre, ved den øverste ende af vandet, er ikke længere beboede, og det er ikke urimeligt, at ogsaa den, hvor vi overnattede, vil blive nedlagt. Isaa fald er der intet andet sted, hvor man kan faa logis i den øverste del af Sondalen end

paa gaarden Sundalen, som ligger 3—4 timers gang fra Gudaa-sæter, oppe i lien vestenfor og nedenfor nedre vand.

Paa Sundalen er der et rummeligt logishus. Konen der erklærede paa min forespørgsel — manden var ikke hjemme, — at hun antog, at han ikke havde noget imod at modtage turister efter foreningens taxter. Herom maa der da nærmere forhandles. Af mad er der forresten ikke andet end landskost at faa, saa der maatte vel til vaaren sendes op endel hermetik. Sundalen kunde blive udgangspunkt for ture til Skarvene, Bratbringen o. fl. fjelde.

Den tredie dag, altsaa 10. juli, satte vi kursen mod syd, med kvernstenbrudene som maal for dagen eller Liavolden, hvis der fandtes folk. Brugseier Birch havde velvillig overladt os nøklen til en arbejderbolig ved et af brudene, saa der vilde vi i ethvert tilfælde faa tag over hovedet.

Vi havde den dag ikke vei uden af og til i nærheden af sætervolde; det var heller ikke saa let at orientere sig, da kartet — kartblad 47 C, Stjørdalen — paa denne strækning slet ikke var korrekt. Vi passerede imidlertid to sætervolde, hvor der var folk, nemlig Langlivold eller Sonbjørgvold og Flønesvold eller Varghaugvold. Fra det sidste sted fik vi med os en kjendtmænd et stykke; han førte os om den nedlagte Alsetvold, som vi dog ikke gik ned til, op i et skar mellem Skarvenes vestligste udløber og Graafjeld. I dette skar skulde der efter kartet — kartblad 47 A „Selbu“ — være stærk vei; men der var ikke spor af vei. Vi kunde imidlertid fra høiden se frem til kvernstenbrudene.

Da vor fører oplyste os om, at Liavolden var ubeboet, gik vi til den omtalte arbejderbolig, ved Stub kvernstenbrud, hvor vi tilbragte natten. Den ligger tæt ved Store eller Nedre Kværnfjeldvand, paa vestsiden; paa den anden side af dalen kunde vi se Kvittyten og Liavolden.

Da hr. brugseier Birch for mig havde udtalt, at han var villig til at forære turistforeningen Kvittyten, om foreningen mente at have brug for den, gik vi strax den følgende morgen derover og maalte op og fotograferede huset.

Dette er vel 13 m. langt og 5 m. bredt. Den nordligste del, ca. 3 m. i længde, bestaar af en stenmur, som delvis er ned-

falden, ligesom taget her for det meste er indstyrtet. Resten af huset er af træ, — tømret, og bestaar af to rum, et større, ca. 4,5 m. i længde, og et kammer i den sydligste ende med en liden gang eller entré foran. Kamret har et stort vindu mod syd og ordentligt gulv og lod til at være et godt og tæt rum; i det ene hjørne er en liden ovn.

I det større, midtre rum er der kun jordgulv; der er et lidet vindu til hver side, briske rundt de 3 vægge og en defekt kogeovn midt i rummet.

Det forekommer mig, at foreningen bør modtage hr. Birch's liberale tilbud. Vistnok maa der i tilfælde kostes paa huset endel; men da kammeret er brugbart, som det er, kunde man vel fordele arbeidet og dermed udgifterne paa 2—3 aar.

Kvittyten ligger meget centralt til for ture i forskjellige retninger med fjeldbestigninger, som maa være meget interessante, og den kan let naaes fra Selbu eller fra Sundalen paa en dag eller fra byen paa to dage.

Men nogen beværtning kan der ikke godt blive tale om deroppe, og huset maatte vel staa aabent til enhver tid i turistsæsonen.

Fra Kvittyten havde vi oprindelig tænkt at fortsætte videre indover fjeldet om Skarpdalsvold til Storerikvold. Men da vi havde bragt i erfaring, at der endda ikke var folk paa sætrene, og vor niste var meget knap, maatte vi gaa ned til Selbu. Vi tog da den almindelige vei om Præstøiene og Straasjøen og naaede Marienborg ved 7-tiden om aftenen.

Her blev vi over i 2 dage. Det brød nemlig løs med et vedholdende regn med lav temperatur, i fjeldet sneede det, ja sneen laa langt nedover lierne.

Da vi endelig kom iveri igjen, tænkte vi at tage op igjennem Rotledalen og over til Skarpdalsvold; men paa Rolset fik vi høre, at der ikke var folk paa sætrene paa sydsiden af Rotla, og vi blev derfor nødt til at fortsætte paa kjøreveien op til Tydalen. Et forsøg paa at faa et billede af Karl Johan-stenen mislykkedes, da veiret var for mørkt.

Vi var indom paa Græslivold, hvor der er kommet nye folk, nemlig Peter og Johanna Korsvold. Manden traf vi ikke, konen

gjorde et godt indtryk. Over turistforeningens inventar paa Græslivold optog vi fortegnelse.

Paa Aas i Tydalen havde vi en konference med Peder Husvold angaaende nybygningen paa Nedalen. Thomas Rønning derimod traf vi ikke.

16. Juli kom vi til Storerikvold. Her var stellet som før meget bra.

Ny vimpel blev opsat. Nogle smaareparationer bør foretages. Saaledes bør taget eftersees paa et enkelt sted, hvor det ikke var ganske tæt, og 5 vindusruder bør indsættes; der var nemlig 1 rude med hul og 4 med sprækker.

Inventarfortegnelse optoges.

Af karter fandtes kun det over Essandsjø. Der bør derfor sendes op karterne Selbu, Meraker og Stuesjø. Ogsaa over de tilgrænsende dele af Sverige vilde det være nyttigt at have karter, baade her og paa Nedalen.

Da en tur hen til Djupholma gav til resultat, at der ingen klop var udlagt endnu, tog vi baad over Esanden. Ingen rorskarl var at faa, hvorfor vi maatte ro selv; baaden blev taget tilbage dagen efter af en gut fra Østby, som vi traf paa Nedalen.

Angaaende klopperne over Djupholma, Ramslibækken og Fiskaalen har jeg fra føreren paa Nedalen, Ingebrigt Aas, i høst faaet meddelelse om, at han ikke havde kunnet lægge ud klopperne paa grund af den vedvarende høie vandstand i hele sommer.

Fra Esnaosen af var det ugjærligt at finde veien til Nedalen; der fandtes ikke spor af mærker eller varder. Vi gik derfor i begyndelsen uden vei og kom først efter en god stunds forløb ind paa veien. Da vi kom til Nedalen, paalagde vi føreren at sørge for at mærke godt op ved Esnaosen.

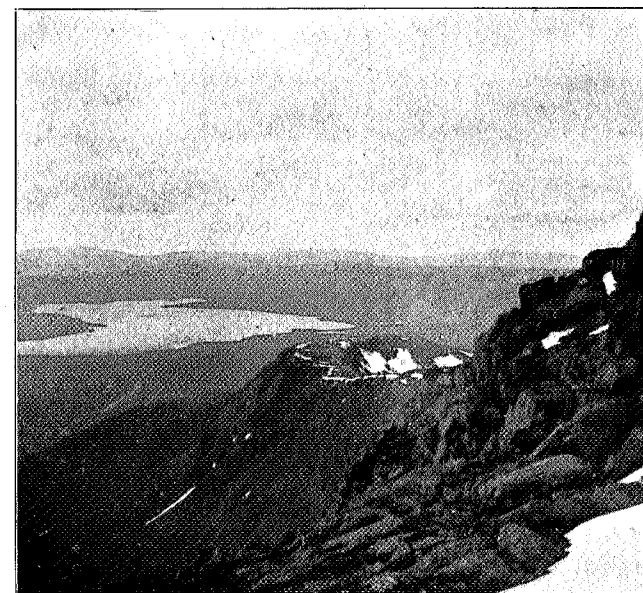
Ved vor ankomst til Nedalen fik vi erfaring for, hvor uheldigt det er med det nuværende knappe rum for turister. Hele hytten var nemlig optagen af et selskab paa 4 svensker, hvoriblandt en dame, og vi var saaledes henvist til at benytte os af Lysholms gjæstfrihed.

Den følgende morgen reiste svenskerne, og vi kunde faa adgang til hytten og maale og besigtige den. Dens dimensioner



I. Raaen, fot.

Storsylen



I. Raaen, fot.

Syleggen,

med Recandeia i baggrunden

er: gavlvæggen 6.8 m., sidevæggen 5.5 meter. Det indre er ved en vel mandshei bordvæg delt i to rum, med to senge i hvert rum, peis kun i det ene.

Sammen med Lysholm besaa vi de steder, der kunde være tale om som tomt for den nye hytte. Vi fæstede os nærmest ved et jevnt lidet plateau nede i skogen, nær veien fra overfartsstedet over Nea. Dette plateau, som vil være meget let at planere, ligger udenfor gaardens indgjerding, ca. 300 m. fra husene.

Nogen inventarfortegnelse blev ikke optagen paa Nedalen, da det var gjort ifjor af formanden.

Kort før vi forlod Nedalen, gik Ingebrigt Aas afsted for at besørge klopperne udlagt og efterse veimærkerne. Angaaende klopperne har jeg, som før nævnt, faaet den besked fra ham, at de ikke kunde udlægges. Men forhaabentlig har han opmærket veien ved Esnaosen, hvad han dog ikke nævner noget om i sit brev.¹⁾

Fra Nedalen tog vi om Stuedal over til Reitan. Paa Stuedal var alt som før.

Den paatænkte inspektionstur til Troidheimen maatte jeg desværre opgive, da jeg paa vandringen i Selbufjeldet havde paa-draget mig et gnagsaar paa venstre hæl og havde ondt for at gaa.

Trondhjem, oktbr. 1903.

Ludv. Schnlerud.

¹⁾ Ifølge senere meddelelser er arbeidet udført.

Trondhjems turistforenings årsberetning for 1903—04.

Paa generalforsamling 17. april 1903 valgtes til medlemmer af bestyrelsen:

overlærer C. Schulz,
kontorchef N. Noodt,
o.r.sagfører O. Richter.

Gjenstaaende medlemmer var:

kand. real. L. Schulerud,
adjunkt A. Sommerfelt.

Til suppleanter valgtes:

kjøbmand O. Grilstad,
telegrafassistent Rosenvinge-Weie,
agent E. A. Tønseth.

Til revisorer valgtes:

kjøbmand O. Eggen,
kasserer D. Bech.

I paafølgende bestyrelsesmøde valgtes overlærer Schulz til formand, adjunkt Sommerfelt til viceformand, kontorchef Noodt til kasserer og kand. Schulerud til sekretær.

Medlemsantallet var $\frac{1}{1}$ 1904 240, hvoraf 2 livsvarige medlemmer. Der er i 1903 udmeldt og strøget 12 og indmeldt 22 medlemmer.

Troldheimen.

I Troldheimshytten har værtskabet som før til almindelig tilfredshed været besørget af Ole Gundersen og hustru; den første har tillige fungeret som fører. Besøget har været meget bedre end i 1902, nemlig 8 skiløbere og 63 turister; enkelte har besteg

Snota og Troldhætta. De fleste besøgende har, som rimeligt er, været fra det Nordenfjeldske; men det ser ud, som det begynder at gaa op ogsaa for turister sydfra, at Troldheimen har meget at byde paa og er vel værd et besøg.

En af bestyrelsens medlemmer har ogsaa paa en færd i Jotunheimen sidst sommer havt den glæde at høre lovtaler baade over Troldheimen som turistfelt og over stellet i Troldheimshytten.

Noget reparationsarbejde paa hytten har ikke været nødvendigt.

Den i forrige årsberetning nævnte plan, at turistforeningen sammen med tre sætereiere skulde bygge fast klop over Svartaen, er desværre strandet paa, at to af sætereierne ikke vilde deltage i udgifterne. Det maa derfor blive ved det gamle, at klop udlægges ved turisttidens begyndelse og indtages igjen om høsten. Ole Gundersen meddeler, at han har hugget tømmer til ny klop, som vil blive udlagt til ret tid til sommeren.

Foruden at veien fra hytten gennem Svartaadalen til Boggevold sæter ifjor blev blinket med røde mærker, er ogsaa veien fra hytten over Svartaen til Kvammen sæter og fra hytten over Folla om Fugelsøi sæter til Nøstaadalen bleven mærket paa samme maade. Den i frk. Bjørnstads foran indtagne beretning omskrevet mangel ved mærkerne i Nøstaadalen skal søges rettet til sommeren.

Storli skiftede ifjor eier og eies nu af Kristofer Haugen fra Opdal. Han har gaaet ind paa at modtage turister efter turistforeningens taxter og har efter anmodning faaet opsendt endel inventar, der som almindelig i saadanne tilfælde forbliver foreningens eiendom.

De som sidste sommer har besøgt Storli — de har desværre ikke været mange — omtaler stellet hos den nye eier som meget godt. Storli vil saaledes vistnok fremdeles blive den samme kose-lige station som tidligere.

Syltrakterne.

Paa Nedalen har forholdene i den forløbne turistsæson været uforandrede. Uagtet besøget ikke har været meget stort, har det vist sig, at turisthytten har været for liden. Det er derfor en

tilfredsstillelse at kunne meddele, at der allerede fra kommende sæson vil blive meget bedre plads.

Det i forrige aarsberetning omtalte byggearbejde er nemlig nu i fuld gang. Der blev i høst afsluttet kontrakt med Peder Husvold i Tydalen, gaaende ud paa, at han skulde bygge en ny hytte overensstemmende med en af arkitekt Solberg udarbejdet tegning og flytte den gamle hytte ind til den nye, med en lukket gang imellem. For hele arbeidet — kjælder, privet og indredning indbefattet — skal han have kr. 1,950.00.

Ifølge meddelelse fra Peder Husvold tømmer han huset færdigt nede i bygden og fragter det op i februar—marts. Udstyret med ovne, sengklæder, service etc. sendes herfra til Reitan station, hvorfra det bliver kjørt paa vinterføre ind til Nedalen. Alt skal være færdigt til 1. juli førstkommende.

Fra denne tid af vil der altsaa paa Nedalen være sengeplads til 12 personer, foruden at der i nødsfald vil være anledning til at ligge paa bænke i fællesrummet. Disse bænke har man dog efter nærmere overveelse besluttet ikke at indrette som sengebænke saaledes som antydnet i forrige aarsberetning; men en turist kan vel, om det kniber, ligge paa en træbænk.

Husene opføres paa den tomt ved veien fra overfartsstedet over Nea, som er omtalt i sekretærens foran indtagne indberetning.

Til de store udgifter til nyt hus og udstyr paa Nedalen har Den norske turistforening med stor imødekommethed, for hvilken bestyrelsen maa aflægge sin erkjendtligste tak, ydet det betydelige bidrag af kr. 1,200. Resten, som antagelig vil beløbe sig til adskillig mere, og som vil komme til udgift for Trondhjems turistforening, vil tynge ikke lidet paa dennes budget.

Den i forrige aarsberetning indtagne kontrakt med Nedalens eier er thinglæst.

Værtskabet ved den udvidede hytte vil, ialfald foreløbig, blive overtaget af Nedalens eier, hr. ingeniør Lysholm, som ogsaa vil engagere fører.

Da den gamle baad i Nea er temmelig medtagen, bør der anskaffes en ny.

Baaden i Esnaosen tiltrænger endel reparation, som vil blive

besørget af føreren paa Nedalen, Ingebrigt Aas, før turistsæsonen begynder.

Den samme har i den forløbne sommer udbedret mærkerne paa veien fra Esnaosen til Nedalen. Derimod kunde han paa grund af den vedvarende høie vandstand ikke udlægge klopperne over Djupholma, Fiskaaen og Ramslibækken.

Besøget paa **Storerikvold** har i 1903 været adskillig bedre end aaret i forveien, men ikke paa langt nær saa godt, som det vakre sted og det gode stel fortjener. Der staar i antegningsbogen en bemærkning om, at turistforeningen burde holde fører her; men derom kan der fornuftigvis ikke være tale, saalænge der ikke kommer flere turister. Nogle smaareparationer paa huset vil blive foretagne og endel karter opsendte. De karter, som har været der før, er efterhaanden forsvundne!

Kvittyten.

Hr. Brugseier Birch i Selbu har nylig vist turistforeningen den store velvillie at overdrage den sit hus ved det nedlagte kvernstenbrud Kvittyten, en gave, som foreningen med tak har modtaget. Dette sted, der ligger ved foden af Skarvene i Rotledalen almenning i Selbu, vil afgive en bekvem station for fjeldvandrere, der vil bese sig i fjeldtrakterne mellem Selbu, Meraker og Tydalen.

Hr. Birch har udstedt skjøde paa huset, hvilket skjøde vil blive thinglæst.

Hvad Kvittyten har at byde paa, vil fremgaa af sekretærens foran indtagne indberetning. Turistforeningen vil foreløbig af mangel paa midler ikke kunne gjøre mere end at foretage de nødvendige reparationer. Huset vil være aabent fra turisttidens begyndelse til 25. august, da det vil blive lukket. Hr. Birch har nemlig ledsaget sin overdragelse med det forbehold, at huset ikke maa benyttes som opholdssted for jægere i jagttiden.

Der maa gjøres udtrykkelig opmærksom paa, at der ikke vil blive nogenslags beværtning at faa i Kvittyten. Stedet ligger nemlig ikke saa nær nogen sæter, at der kan faaes mad derfra, og at holde beværtning der saaledes som f. ex. i Troidheimshytten er aldeles ugjærligt, da det vilde blive altfor kostbart. Det er vel

ogsaa at forudse, at der i den første tid ikke vil komme særdeles mange turister.

Da det kan antages, at endel af dem, der vil besøge disse trakter, vil lægge veien over Sondalen, vil man søge at træffe overenskomst med eieren af gaarden Sundalen, hr. Nils Sundal, om at modtage turister efter turistforeningens taxter. Paa gaarden er der et rummeligt hus med gode senge, og stellet er pent og godt. Foreløbig vil der ikke være andet end landskost at faa. Men skulde der blive nogen livligere færdsel, kan der blive sendt did hermetik.

Graakallen.

I dette strøg har man iaar indskrænket sig til vedligehold af de tidligere anlagte stier, idet man mener, at der ialfald foreløbig er gjort, hvad der behøves for fremkomst deroppe.

Stellet i Graakalhytten har været besørget af Skistuens vært, hr. E. Ritter, med hvem der blev afsluttet kontrakt, ifølge hvilken han skulde holde aabent til ud i september og servere til skistuens priser. Kontrakten blev foreløbig gjort gjældende kun for iaar; men da man ikke har hørt om nogen utilfredshed med dette arrangement, vil den antagelig blive fornyet.

Endel nyt service er opsendt.

Det har desværre ogsaa i det forløbne aar vist sig, at hytten paa **Storheia** bliver misbrugt af ungdom fra omliggende bygdelaag, uagtet turistforeningen har gjort, hvad der staar i dens magt, for at forhindre det. Bestyrelsen vil derfor forelægge generalforsamlingen spørgsmaal om disposition af hytten paa anden maade.

Turistbidrag.

Ved hjælp af de af Trondhjems brændevinssamlag bevilgede midler har turistforeningen kunnet uddele følgende bidrag til fodture i den forløbne sommer:

Til stud. jur. L. Saxe kr. 30.00 til en tur til Lierne.

Til Leif og August Gleditsch kr. 30.00, rute: Ogndalen—Skjækervand—Snaasen.

Til Karl Heide og Jan Petersen kr. 30.00, rute: Hevne—Orkedalen.

Samtlige har afgivet indberetning.

Trondhjems turistforening eier nu følgende hytter:

Troldheimshytten i Foldalen, Nordmøre.

Hytten paa Nedalen, Tydalen.

Storerikvold ved Essandsjø, Tydalen.

Kvittyten i Rotledalen almenning, Selbu.

Hytten paa Graakallen.

Hytten paa Storheia.

Desuden er der til foreningen knyttet følgende private stationer, hvor turister modtages efter de af foreningen opstillede taxter:

Storli i Lønset, annex til Opdal.

Vollan sæter i Jøldalen, Rennebu.

Storelvevold i Ridalen, Røros.

Stuedal i Tydalen.

Græslivold i Tydalen.

Gilsaa hytte i Meraker.

Hertil kommer antagelig til sommeren Sundalen (Sondalen), Hegre.

Uddrag
af Trondhjems turistforenings regnskab $\frac{1}{1}$ — $\frac{31}{12}$ 1903.

A. Indtægt.

Beholdning fra 1902	Kr.	129.94
Indestaaende i bankerne fra 1902	-	883.74
Restancer fra 1901 og 1902	-	24.00
Kontingent for 1903	-	707.00
Brændevinssamlagets bidrag for 1903	-	600.00
Den norske turistforenings bidrag til hytte paa Nedalen	-	1,200.00
Indkommet i bøssen paa Graakalshytten	-	10.25
Optjent førerløn	-	20.50
Indvundne renter	-	34.00
	Kr.	<u>3,609.43</u>

B. Udgift.

Aarsskriftet	Kr.	408.00
Fotografier	-	25.00
Hytterne og stationsbidrag	-	215.87
Førerlønninger	-	103.00
Veie, klopper og opvarding	-	123.55
Annoncer og assurance	-	85.14
Bud, porto etc.	-	128.13
Kasserer og sekretær	-	300.00
Kontingent til „Den norske turistforening“ og „Forening for reiselivet i Norge“	-	54.00
Generalforsamlinger	-	15.01
Inspektionsreiser og stipendier	-	258.12
Indestaaende i bankerne	-	1,017.74
Den nye Nedalshytte	-	580.00
Kassabeholdning	-	295.87
	Kr.	<u>3,609.43</u>

Forslag til budget for 1904.

Indtægt:

Beholdning fra 1903	Kr.	295.87
Indestaaende i bankerne	-	1,017.74
Restancer paa kontingent	-	15.00
Kontingent 1904	-	700.00
Bidrag fra brændevinssamlaget	-	600.00
	Kr.	<u>2,628.61</u>

Udgift:

Aarsskriftet for 1903	Kr.	350.00
Hytter, stationsbidrag og førerlønninger	-	300.00
Veie, klopper & opvarding	-	100.00
Annoncer, assurance	-	100.00
Kasserer, sekretær, bud, porto m. v.	-	400.00
Inspektionsreiser og stipendier	-	200.00
Hytten paa Nedalen	-	1,100.00
Aarsbidrag til „Forening for reiselivet i Norge“	-	50.00
Tilfældige Udgifter	-	28.61
	Kr.	<u>2,628.61</u>

Omtrentlig formuesstatus

pr. 1/1 1904.

Troldheimshytten	Kr. 3,600.00
Graakalshytten	- 3,250.00
Storheiahytten	- 300.00
Storeriksvold	- 500.00
Nedalen med færge	- 1,280.00
Inventar Græslivold	- 50.00
do. Vollansæter	- 20,00
do. Storli	- 40.00
Færge i Folla	- 22.00
Baad med nøst i Essandsjø	- 80.00
Karter, kontorinventar etc.	- 200.00
Kvittyten hytte	- 400.00
Kassabeholdning	- 295.87
Indestaaende i banker	- 1.017,74
	<hr/>
	Kr. 11,055.61

Statuter

for

Trondhjems Turistforening,

vedtagne i generalforsamling den 16de december 1887.

§ 1. Foreningens nærmeste formaal er at vække sandsen for og befordre turistlivet.

§ 2. Dette søges fornemmelig naaet ved:

- a. at fremme og behageliggjøre turistfarten i de egne, der ligger indenfor turistforeningens selvvalgte grændser,
- b. at vække forøget opmærksomhed for allerede kjendte seværdige punkter og ruter, og at henlede opmærksomheden paa nye saadanne,
- c. at istandbringe nye og udbedre ældre tilgange til udsigtspunkter, at anwise de smukkeste og bekvemteste veie samt at engagere faste førere paa vanskelige steder,
- d. at udgive nøiagtige beskrivelser af ruter og trakter, anbefalelsesværdige ved sin naturskønhed,
- e. at arbeide for adgang til faste kvarterer (fjeldstuer paa ensomme og uveisomme fjeldovergange) og skydsbefordring i størst mulig udstrækning,
- f. at faa overenskomst i størst mulig udstrækning om rimelige takster,
- g. at udgive karter over foreningens virketerritorium,
- h. at vække opmærksomheden saavel herhjemme som i udlandet for vore trakter ved at sende foreningens eventuelle skrifter til reisetidsskrifter, reisebureauer og forskellige sportsklubber.

§ 3. Den aarlige medlemskontingent er 3 — tre — kroner for mænd og 2 — to — kroner for kvinder. Den, der betaler 40 — fireti — kroner engang for alle, bliver livsvarigt medlem af foreningen. Udmeldelser maa ske til kassereren inden aarets udgang. De medlemmer, som ikke har betalt kontingent for 2 aar, kan af bestyrelsen udslettes af foreningens medlemsliste. Foreningens medlemmer erholder gratis de af foreningen udgivne skrifter.

§ 4. Foreningens anliggender ledes og dens midler disponeres af en bestyrelse paa 5 — fem — medlemmer. Den har sit sæde i Trondhjem. Dens medlemmer besøger kassererforretningerne udførte, vælger selv sin formand og fordeler forøvrigt forretningerne mellem sig.

§ 5. Senest inden udgangen af marts maaned hvert aar afholdes den aarlige generalforsamling, i hvilken fremlægges:

- a. Bestyrelsens indberetning for foregaaende aar og revideret regnskab, hvilket decideres af generalforsamlingen.
- b. Bestyrelsens forslag til budget for det kommende aar.
- c. Foreliggende forslag vedkommende foreningens statuter eller dens virksomhed, ledsaget af bestyrelsens betænkning.

Generalforsamlingen fatter beslutning med simpel pluralitet, med mindre det gjælder forandring i statuterne; isaafald kræves der to tredjedels pluralitet. Ingen kan afgive stemme uden at have erlagt kontingent for sidst forløbne aar.

§ 6. Generalforsamlingen vælger bestyrelse med tre suppleanter samt to revisorer. Revisorerne vælges for ét aar ad gangen, medens der af bestyrelsens medlemmer udtræder hvert aar skiftevis tre og to, første gang efter lodtrækning.

§ 7. Forslag til forandring i statuterne kan i regelen kun afgjøres af den aarlige generalforsamling og maa være indsendt til bestyrelsen inden udgangen af december maaned.

Forslagene bekjendtgjøres i forbindelse med generalforsamlingens indkaldelse med mindst 1 maanedts varsel.

Dog skal der, naar bestyrelsen finder det nødvendigt eller det forlanges af mindst 30 — tretti — medlemmer, afholdes ekstraordinær generalforsamling, hvor dog kun kan behandles de forslag, der er sendte til bestyrelsen forinden denne generalforsamlings indkaldelse. Til ekstraordinær generalforsamling kan varsles inden 14 — fjorten — dage.

§ 8. Bestyrelsen kan opnævne til æresmedlemmer de mænd eller kvinder, der i særlig grad har gjort sig fortjent af foreningen. Om saadan opnævnelse giver bestyrelsen meddelelse til generalforsamlingen.

Medlemsfortegnelse

pr. 1ste jan. 1904.

A. Livsvarige medlemmer.

Hansen, A. L., kjøbmand
Thomle, E. A., kongelig fuldmægtig

B. Aarsbetalende medlemmer.

Arnfinnsen, læge
Aune, fotograf

Bachke, Arild
Bageien, Jens, handelsfuldm.
Bauck, H., o.r.sagfører
Beck, D., kontorfuldm.
Beichmann, F., politimester
Bennett, A., kjøbmand
Bentzen, Chr. F., bryggerimester
Berg, Andr., bankchef
Berg, Claus, konsul
Berg, Sverre, fuldmægtig
Bergersen, B., o.r.sagfører
Bergmann, Th., maler
Birkeland, G. kjøbmand
Bjerve, Sigv., kjøbmand
Bohne, F. M., slagter
Borthen, L., dr. med.
Borthen, E., handelsfuldmægtig
Bratt, Joh. F., agent
Brekke, Bernh., agent
Brinchmann, Chr., bankkasserer
Brinchmann, Chr. jr., kjøbmand

Brock, A., inspektør
Brodtkorb, Chr., læge
Bruhn, E. C., kjøbmand
Brun, A., boghandler
Brun, Johan, apotheker
Bruun, Fritz, kjøbmand
Bruun, Joh., o.r.sagfører
Bryn, H., læge
Brønne, B., fabrikeier
Bøckman, M., stadsfysikus
Bødtker, F., læge
Børseth, L., farver

Christensen, Joh., stadskonduktør
Christophersen, G., handelsmand, Selbu
Christoffersen, A., tandlæge
Clausen, P., hoteleier

Dahl, A. kjøbmand
Dahl, Hji., handelsbetjent
Dahl, Ole, kjøbmand
Dahl, E. P., jernbanekasserer
Digre, Johs., fabrikeier
Dreyer, K. S., agent

Eggen, O., kjøbmand
Einersen, K. Th., agent
Erichsen, H. S., læge

Erichsen O., direktør
 Erichsen, A., politifuldm.
 Evensen, P., bundtmager
 Finne, Jak., konsul
 Fleischer, assessor
 Foss, Axel, kontorbetjent
 Føyn, Chr., cand. real.

Garmann, J. N. B., agent
 Garstad, John, driftsbestyrer
 Geeve, G., vognfabrikant
 Gill, A. T., kaptein
 Gjemsø, P., direktør
 Gram, Einar, ingeniør
 Griephan, hoteleier
 Grilstad, O., kjøbmand
 Grønning, E., kjøbmand
 Grøndahl, stadsingeniør
 Gunstensef, overlærer

Haabeth, Martin, grosserer
 Halseth, A., kjøbmand
 Halvorsen, M., grosserer
 Hansen, Collin, o.r.sagfører
 Hansen, H. O., kjøbmand
 Hansen, P. A., fabriker
 Hansen, Thv., fabriker
 Hartmann, B., overlærer
 Hartmann, M. H., kjøbmand
 Hartmann, Jac., adjunkt
 Hegstad, L. O., kjøbmand
 Helberg, Joh., kjøbmand
 Helgerud, G. H., disponent
 Hellen, R., kjøbmand
 Herlofsen, tandlæge
 Hirsch, H., kjøbmand
 Hirsch, R., apoteker
 Hoff, A., guldsmed
 Hoff, J., kjøbmand
 Hoff, uhrmager
 Hoff, T., kaptein
 Hoff, W., bagermester

Holst, Chr., agent
 Holthe, Oscar, fotograf
 Huitfeldt, I., konsul
 Husby, John, kjøbmand
 Hval, A. fængselspræst

Ihlen, E., bankechef, Aalesund
 Iversen, B., grosserer

Jensen, V., postmester
 Jenssen, A., konsul
 Jenssen, Erling, kasserer
 Jenssen, Eyvind
 Jenssen, Karoline, frue
 Jenssen, H., bryggerieier
 Jenssen, Halvor, kjøbmand
 Jensen, N., banksekretær
 Jensen, P. O., kjøbmand
 Jensen, I. L., ingeniør
 Johansson, C. T., kjøbmand
 Johnsen, Ole, skomagermester
 Johnsen, Rolf, kjøbmand
 Jnef, O., adjunkt
 Jürgens, H. G., ingeniør

Kindt, O., læge
 Kjeldsberg, konsul
 Kjærem, Charles, restauratør,
Khemeck, Julius, kjøbmand, Berlin
 Klinge, N., kjøbmand
 Klingenberg, H. F., konsul
 Klingenberg, Ingvar, konsul
 Klingenberg, Odd, advokat
 Klingenberg, Sverre, o.r.sagfører
 Knoff, S. O., fabriker
 Knudtzon, statsadvokat
 Koen, frk.
 Koren, arkivar
 v. Krogh, C. A., driftsbestyrer
 Kvenild, Arne, kontorchef
 Kvenild, J. M., kontorchef
 Kvenild, Karl, kjøbmand
 Kværnø, E., kjøbmand

Larsen, Hans, grosserer
 Larsen, Lauritz, faktor
Lassen, Karl, kjøbmand, Hamburg
 Laugsand, A., farmaceut
 Lindeman, Thv., dr. philos, fabrikkbestyrer
 Lossius, K., rektor
 Lossius, J., læge
 Lundgreen, Fr., kjøbmand
 Lykke, Ivør, kjøbmand,
 Lyng, Joh. D., kjøbmand
 Lyng, Johs., institutbestyrer
 Lysholm, B., læge
Lysholm, J., kemiker, Tydalen
 Løchen, O., borgermester
 Løcke, H., o.r.sagfører
 Løken, H., redaktør
 Lønseth, S., fuldmægtig

Madsen, M., kjøbmand
 Malthe, F., direktør
 Matheson, B., kjøbmand
 Matheson, W., kjøbmand
 Matzow, J., havnefoged
 Meydell, P.
 Mogstad, E. D., kjøbmand
 Moe, Jac., inspektør
 Moe, Thv., kjøbmand
 Motzfeldt, A., kjøbmand
 Moxnes, N., vognmand
 Moxness, O. A., blikkenslager
 Møller, H., ciseler
 Møller, F. E., kjøbmand

Neergaard, I. C., kjøbmand
 Nissen, Aug., kjøbmand
 Noodt, L., kjøbmand
 Noodt, N., fuldmægtig
 Norum, K., arkitekt
 Nossun, kjøbmand

Olsen, Oscar S., læge
 Olsen, Edv. J., verkseier

Olsen, E., fotogra f
 Olsen, Martin, kjøbmand,
 Olsen, Hans
 Olsen, Hj. Julius
 Orkdal, dampskib

Pedersen, Joh. P., adjunkt
 Pedersen, M. G., handelsfuldm.
 Piene, E. Chr., fabriker
 Piene, J. C., grosserer
 Piene, Frantz, kjøbmand
 Prøsch, G. C., kjøbmand

Raaen, J. C., kirkevæрге
 Rambech, A., ingeniør
 Rendahl, O., kontorbetjent
 Richter, O., o.r.sagfører
 Rogstad, N. G., borgermester
 Rønne, Harald, kontorchef
 Rønning, Joh., disponent

Saxvig, Chr., handelsfuldm.
Scharlach, dr., Bergen
 Schulerud, L., cand. real.
 Schulz, Carl, overlærer
 Schøyen, Karl, adjunkt
 Selmer, Albr. W., disponent
 Siem, Julius, kjøbmand
 Simonsen Bull-, direktør
 Skavlan, S., sogneprest
 Smith, Riddervold, o.r.sagfører
 Smedsaas, John, kjøbmand
Solem, H., grosserer, Christiania
 Sommerfelt, A., adjunkt
 Sommerschild, Edv., konsul
 Sorkstad, Karl, restauratør
 Solberg, Valborg, frue
 Spørck, oberstleitnant
 Spørck, Mimi, frue
 Stabel, A., boghandler
 Stabell, H. N., kjøbmand
 Stoltz, D., agent

Stoppenbrink, W., kjøbmand
Strøm, Ole, kjøbmand
Strøm, Odin, skomagermester
Svendsen, S. M., bankfuldmægtig
Swensson, P. G., kjøbmand
Sættem, O., kjøbmand

Thams, M., grosserer, Ørkedalen
Tharum, Julius, kjøbmand
Thaulow, Chr., kjøbmand
Thorsen, H., læge
Topp, Fritz
Tønseth, Chr., expeditør
Tønseth, E. A., agent

Udby, S., redaktionssekretær

Vinje, A., vognmand
Vangen, cand. theol.

Weidemann, ingeniør
Weie, Rosenvinge, telegrafassistent
Wendler, F. W., hoteleier
Weiser, Th., bankkasserer
Wessel, P. bankbogholder
Widerøe, E., læge
Widerøe, M. C, bagemester
Wigen, A. F., kjøbmand
Wigen, Alfred, kontorbetjent
Wilhelmsen, L. H., kjøbmand
Wisløff, U., Verkseier
Weien, A., Fuldmægtig

Ysland, Joh. L., grosserer

Øien, A., grosserer
Øien, Anton, kjøbmand
Øvergaard, generalmajor